

Framhaldsskólinn í
Austur-Skaftafellssýslu



Sjálfsmatsskýrsla

Skólaárið 2013 – 2014

unnin af
Hildi Þórsdóttur

Efnisyfirlit

Inngangur	3
1 Sjálfsmatskerfið og framkvæmd þess.....	3
2 Innra mat	4
2.1 Athugasemdir við sjálfsmatsskýrslu 2012 – 2013 og viðbrögð skólans.....	4
2.2 Kennitölur	5
2.3 Skólasamningur 2013 – 2015	7
2.4 Samaburður á viðhorfi fyrrum nemenda í FAS.....	9
2.5 Viðhorf íbúa Sveitarfélagsins Hornafjarðar til FAS	15
2.6 Áfangamat nemenda	19
2.7 Nemendafundir	22
2.8 Umbótamat	22
3 Ytra mat	26
3.1 Líðan nemenda	26
3.2 Vímuefnaneysla í FAS	26
Lokaorð.....	26
Viðauki 1 – Viðhorf Hornfirðinga; spurningalisti	27
Viðauki 2 – Áfangamat nemenda á haustönn 2013	29
Viðauki 3 – Vanrækslustig	31
Viðauki 4 – Viðhorf fyrrum nemenda í FAS; spurningalisti.....	32

Inngangur

Hér birtist sjálfsmatsskýrsla Framhaldsskólans í Austur-Skaftafellssýslu fyrir skólaárið 2013-2014. Í henni er farið yfir og fjallað um það sjálfsmat sem unnið var í skólanum og var að mestu byggt á framkvæmdaáætlun sjálfsmats. Til viðbótar er í sjálfsmatsskýrslu lagt mat á hvort og hvernig tókst að ná markmiðum sem sett eru fram í skólasamningi við mennta- og menningarmálaráðuneytið. Í loka hlutaskýrslunnar er svo fjallað um það ytra mat sem fór fram á árinu. Skýrsluna vann Hildur Þórsdóttir kennari við skólann.

1 Sjálfsmatskerfið og framkvæmd þess

Sjálfsmatskerfi FAS byggir m.a. á lögum um framhaldsskóla, aðalnámskrá framhaldsskóla, skólasamningi og skólanámskrá. Hér að neðan er að finna yfirlit yfir verk- og framkvæmdaráætlun skólans sem nær til vors 2014 (<http://www.fas.is/images/stories/sjalfsmat/matsskyrsla10.pdf>). Einnig er að finna lýsingu á sjálfsmatskerfi í skólanámskrá (http://www.fas.is/index.php?option=com_content&task=view&id=76&Itemid=47).

Verk- og framkvæmdaráætlun frá haustönn 2010 til vorannar 2014								
Matsþættir	H10	V11	H11	V12	H12	V13	H13	V14
Kennarafundir	X	X	X	X	X	X	X	X
Miðannarviðtöl	X	X	X	X	X	X	X	X
Umsjónarviðtöl	X	X	X	X	X	X	X	X
Uppgjörsskýrslur	X	X	X	X	X	X	X	X
Starfsmannaviðtöl		X		X		X		X
Kennitölur	X	X	X	X	X	X	X	X
Áfangamat nemenda		X	X			X	X	
Mat á skólastarfi	X							
Mat fyrrverandi nemenda					X			
Mat samfélags							X	
Nemendafundir		X		X		X		X
Mat rýnihópa nemenda		X		X		X		X
Umbótamat	X	X	X	X	X	X	X	X
Uppgjörsfundir		X		X		X		X
Skólanefndarfundir	X	X	X	X	X	X	X	X
Sjálfsmatsskýrslur		X		X		X		X

2 Innra mat

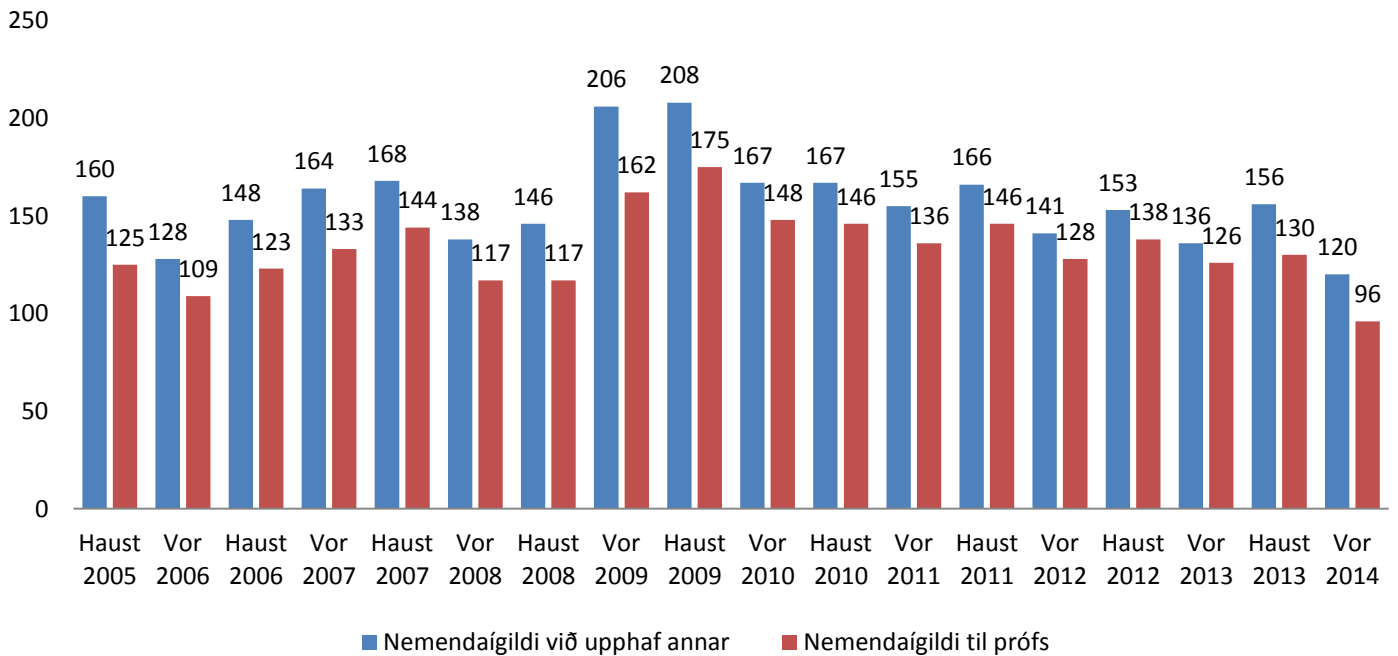
2.1 Athugasemdir við sjálfsmatsskýrslu 2012 – 2013 og viðbrögð skólans

Á skólasamningsfundi FAS og mennta- og menningarmálaráðuneytisins kom fram gagnrýni á fyrri skýrslu og tillögur að úrbótum. Þær eru eftirfarandi:

1. Lýsing á sjálfsmatskerfi eða vísun í hana vantar.
 - **Lagfært.**
2. Frumkvæmdaráætlun eða vísun í hana vantar.
 - **Lagfært.**
3. Nemendur þurfa að fá skýran aðgang að matinu hvað varðar upplegg og úrvinnslu.
 - **Þessi skýrsla var kynnt fyrir nemendum í september 2014. Nemendur munu einnig fá aðgang að uppbyggingu, þróun og framkvæmd sjálfsmatsins næsta skólaár og framvegis.**
4. Yfirborðslegt mat á markmiðum skólasamnings.
 - **Mat á umfjöllun á markmiðum skólasamnings í skýrslunni var rætt á skólafundi í september.**
5. Vantar mat á útskriftarhlutfalli.
 - **Verður sett inn í sjálfsmatsskýrslu næsta skólaárs.**
6. Þróa mælitæki fyrir virkni nemenda. Gjarnan í samvinnu við aðra skóla.
 - **Unnið að þessu í nýju matskerfi.**
7. Greina gögn eftir kynjum og fleira.
 - **Unnið að þessu í nýju matskerfi.**
8. Umbótaáætlun ekki sett fram með skýrum hætti.
 - **Mat á umfjöllun á umbótaáætlun í skýrslunni var rætt á skólafundi í september.**

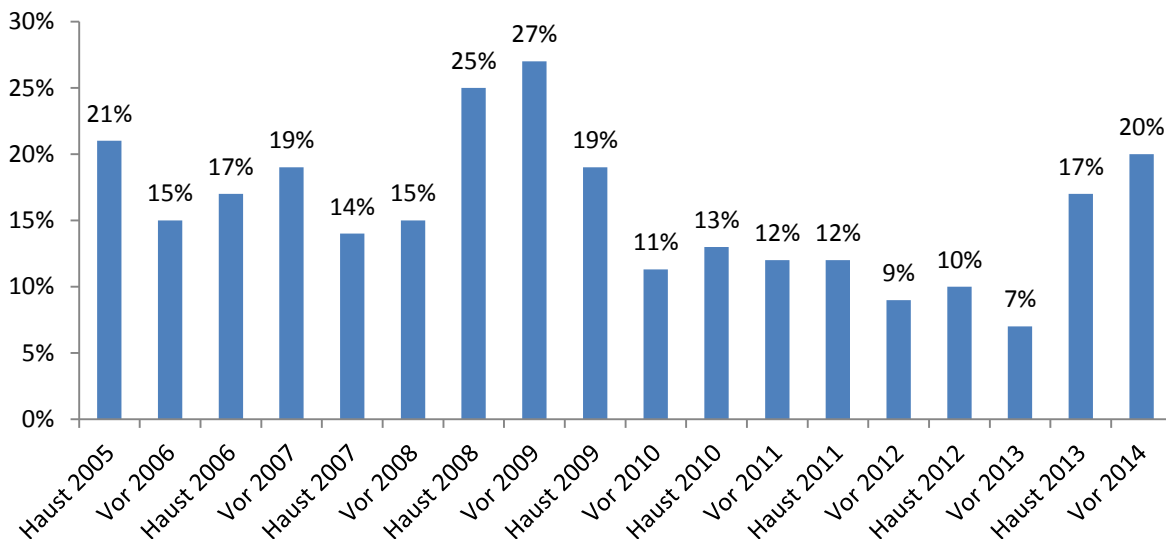
2.2 Kennitölur

Í þessum kafla verða skoðuð þróun nemendaígilda, brottfalls, viðveru og einkunna frá hausti 2005 í FAS með áherslu á að bera skólaárið 2013 – 2014 saman við árin á undan.



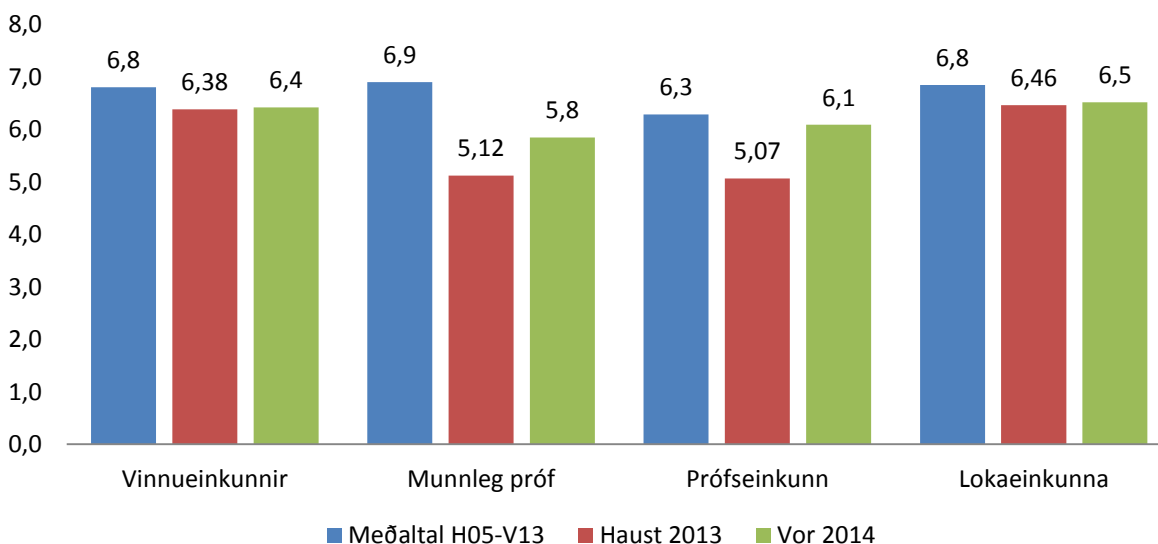
Mynd 1. Nemendaígildi við FAS eftir önnum.

Nemendum hefur hægt og sígandi fækkað frá 2009 (mynd 1). Þessi þróun var rædd á skólanefndarfundum og nokkrar hugsanlegar ástæður nefndar. Hugsanlegt er að ný námskrá hafi áhrif á fjölda nemenda. Með nýju kerfi hafa námskröfur í skólanum aukist sem hugsanlega veldur fækkun nemenda. Önnur hugsanleg skýring er að á skólaárinu var enginn einn starfandi námsráðgjafi heldur sinni hópur kennara námsráðgjöf við skólann. Þriðja mögulega skýringin er að þessi þróun sé í takt við þróun undanfarinna ára enda hefur nemendum hægt og sígandi fækkað í skólanum. Hugsanlegt er einnig að verkfall síðast liðið vor hafi haft áhrif sem og mikill niðurskurður á fjármunum frá ríkinu.



Mynd 2. Brottfall í FAS frá hausti 2005 til vors 2014.

Brottfall á skólaárinu 2013 – 2014 er talsvert meira en verið hefur undanfarin ár. Brottfall er þó talsvert lægra en þegar það var sem hæst á skólaárinu 2008 – 2009 (mynd 2). Hugsanlegt er að verkfall á vorönn 2014 hafi haft áhrif á brottfall nemenda. Það skýrir þó ekki aukninguna á haustönn 2013.



Mynd 3. Meðaltal einkunna í FAS.

Meðaltal vinnueinkunna og lokaeinkunna er mjög svipað skólaárið 2008 – 2009 og meðatal undanfarinna ára. Meðaltal einkunna í munnlegum prófum og lokaprófum er talsvert lægra skólaárið 2008 – 2009 en meðaltal undanfarinna ára (mynd 3).

2.3 Skólasamningur 2013 – 2015

Í skólasamningi milli mennta- og menningarmálaráðuneytisins og Framhaldsskólans í Austur-Skaftafellssýslu frá 1. janúar 2013 er kveðið á um markmið skólans til næstu ára. Samningur þessi gildir til 31. desember 2015. Hér að neðan er útlístan á markmiðunum og framvindu þeirra.

1. Meginmarkmið: Klára endurskoðun aðalnámskrár á vorönn 2013.

- Birta og taka upp skólanámskrá sem er í samræmi við almennan hluta aðalnámskrár, frá haustönn 2013.*
- Óska eftir staðfestingu á öllum námsbrautum á vorönn 2013, enda verði þær allar komnar í námskrárgrunn.*
- Klára endurskoðun á sjálfmatskerfi á haustönn 2013 og vinna eftir því frá skólaárinu 2013-2014.*

Tekin var upp ný námskrá haustið 2013. Í henni voru þrjár stúdentsnámsbrautir, auk framhaldsskólaprófs og fjallamennskunáms, sbr.

http://www.fas.is/index.php?option=com_content&task=view&id=977&Itemid=274

Námskrárgrunnur var ekki tilbúinn á vorönn 2013 og því náðist markmið 1b ekki. Stefnt er að því að ná þessu markmiði fyrir lok febrúar 2015.

Markmið 1c náðist ekki en stefnt að því að ná því á haustönn 2014 og vinna eftir því á vorönn 2015.

2. Auka listnám, verknám og skapandi greinar í FAS í samvinnu um Vöruhúsið, á árinu 2014.

Á skólaárinu 2013 - 2014 var fatasaumur, ljósmyndun og hönnun kennd í Vöruhúsinu samkvæmt nýrri námskrá. Næsta vetur er stefnt að því að kenna kvikmyndagerð, sjónlist, matreiðslu, málmsmíði og fatasaum. Sent var erindi í maí til ráðuneytisins um þátttöku ríkisins í uppbyggingu Vöruhússins. Unnið hefur verið í anda þessa markmiðs á skólaárinu.

3. Starfsnám í samvinnu við aðra framhaldsskóla.

- Halda áfram samræðum við framhaldsskóla á Austurlandi og mættast um myndfundabréf með það að markmiði að aðgangur að búnaðinum verði að veruleika á árinu 2013.*
- Árið 2013 verði leitað eftir samstarfi við Fjölbrotaskóla Snæfellinga og Menntaskólann á Tröllaskaga um nám í fiskvinnslu.*
- Komið á námi í fiskvinnslu árið 2014.*
- Komið á samstarfi við ferðaþjónustufyrirtæki á Suðausturlandi á vorönn 2013 með það að markmiði að vinna að menntastefnu í ferðaþjónustu.*
- Námskeiðahald í samræmi við menntastefnu ferðaþjónustufyrirtækja árin 2013 og 2014.*
- Komið á almennu námi í ferðaþjónustu árið 2015 sem byggir á menntastefnu fyrirtækja og námskeiðahaldi 2013 og 2014.*
- Komið á samstarfsvettvangi framhaldsskólanna frá Húsavík að Hornafirði á árinu 2013 með það að markmiði að meta og endurskoða samstarf.*

Komið var á samstarfi sjö framhaldsskóla á haustönn 2013 undir merkjum Fjarntenntaskólans til að efla starfsnám. Síðar á árinu mættust þrjár framhaldsskólar við Fjarntenntaskólann. Vorið 2014 fékkst stuðningur frá Sprotasjóði til að þróa áfram námsframboð á starfsnámi á vegum Fjarntenntaskólans sbr. <http://www.fjarntenntaskolinn.is/>.

4. Fjarnám til stúdentsprófs í samvinnu við aðra framhaldsskóla.

- a. Á vorönn 2013 hafði FAS frumkvæði að samstarfi við FSN, MTR og ME um endurnýjun á umsókn um fjarnám til stúdentsprófs með áherslu á umhverfis- og auðlindafræði.
- b. Árið 2014 verði unnið að endurskipulagningu og útvíkkun á fjarnámi til stúdentsprófs í FAS.

Unnið var að markmiði 4 á vettvangi Fjarmenntaskólans þar sem komið var á samstarf milli skólanna sem standa að honum varðandi miðlun náms og kennslu milli skóla sbr.

<http://www.fjarmenntaskolinn.is/>. Fjarmennaskólinn fékk styrk úr Sprotasjóði til að vinna að þessu markmiði skólaárið 2014 – 2015.

5. Fjallamenskunámið.

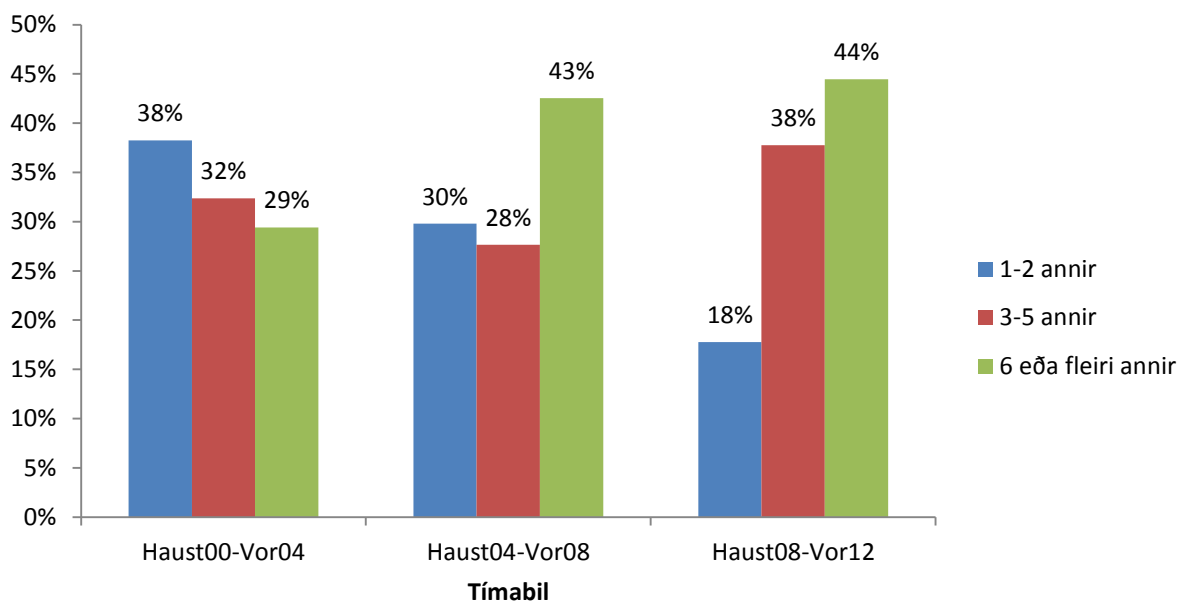
- a. Óskað eftir staðfestingu námsbrautarinnar á vorönn 2013.
- b. Koma á samstarfi við erlenda skóla um fjallamensku á árinu 2014.

Námskrárgrunnur var ekki tilbúin á vorönn 2013 og því ekki hægt að uppfylla markmið 5a. Stefnt er að því að óska eftir staðfestingu fyrir lok febrúar 2015.

Teknar voru upp viðræður við University of the Highlands and Islands. Stefnt að samstarfi FAS og þessa skóla um nám í fjallamensku á 4. þrepi.

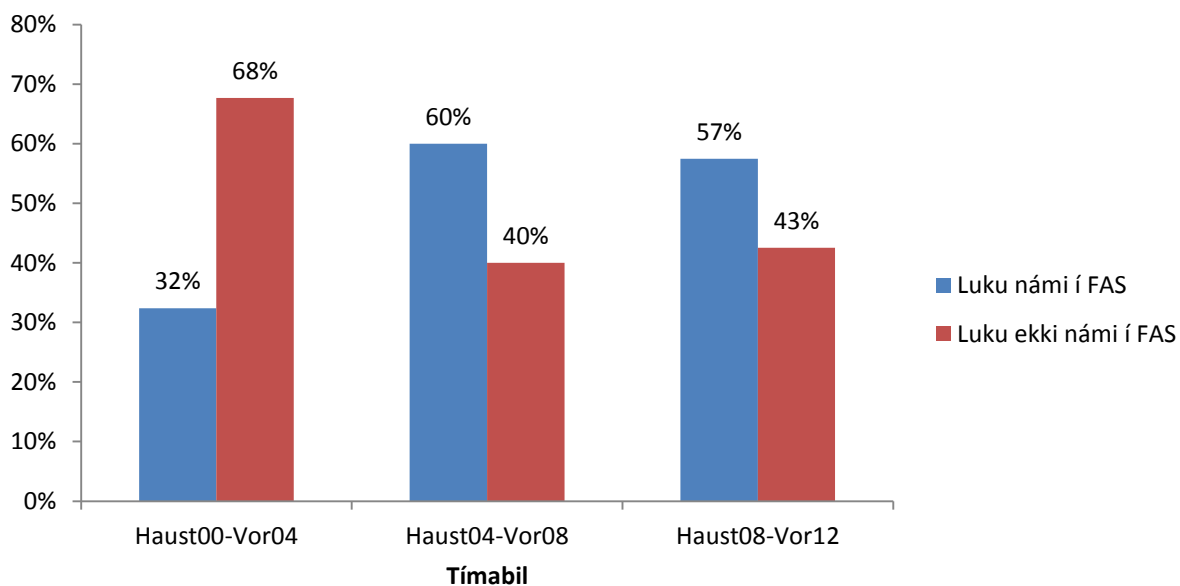
2.4 Samburður á viðhorfi fyrrum nemenda í FAS

Á árunum 2004, 2008 og 2012 voru fyrrum nemendur í FAS spurðir út í viðhorf þeirra til skólans (sjá viðauka 4). Á haustönn 2004 voru þeir nemendur spurðir sem skráðir voru í FAS frá haustönn 2000 til vorannar 2004 og svör bárust frá 34 nemendum. Á haustönn 2008 voru þeir nemendur spurðir sem voru skráðir í FAS á haustönn 2004 til vorannar 2008 og svöruðu 47 nemendur. Á haustönn 2012 var rætt við einstaklinga sem skráðir voru nemendur í FAS frá hausti 2008 til vors 2012 og svöruðu 94 nemendur. Í skýrslunni 2012 – 2013 var gerð grein fyrir niðurstöðum könnunar á viðhorfum fyrrum nemenda frá 2008 – 2012. Hér er verið að bera saman allar þrjár kannanirnar sem gerðar hafa verið enda voru að mestu notaðar sömu spurningar. Gera má ráð fyrir að niðurstöðurnar séu áreiðanlegri á síðasta tímabilinu en fyrsta þar sem mun fleiri svör bárust fyrir það tímabil.



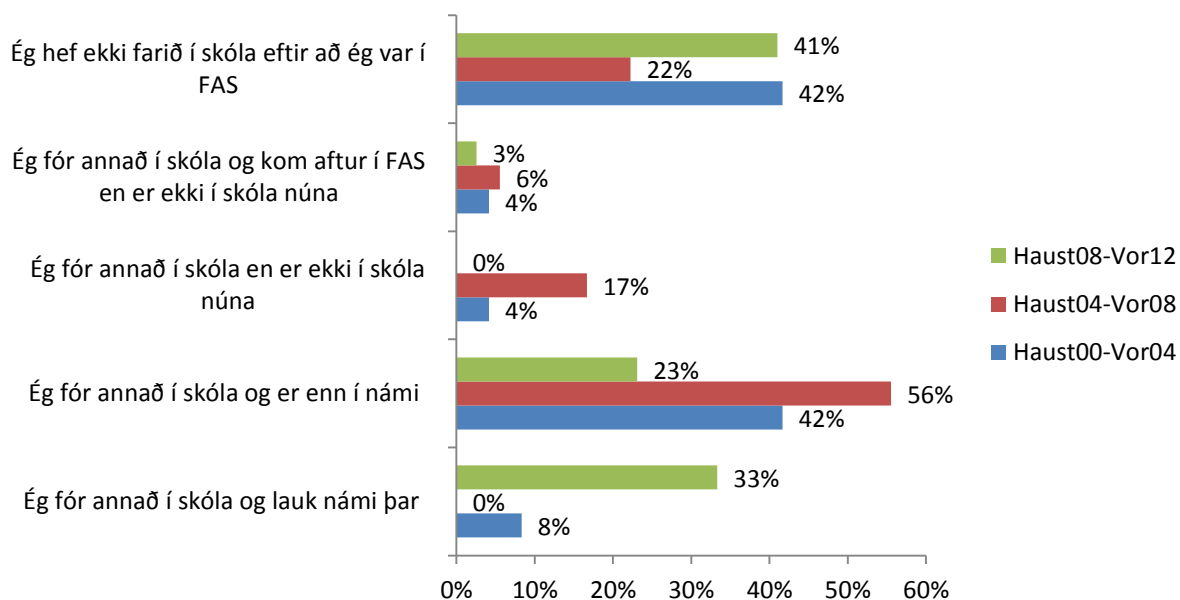
Mynd 4. Fjöldi anna sem nemendur voru skráðir í FAS.

Spurt var um hversu margar annir nemendur voru í FAS. Augljós breyting er á fjölda anna á árunum 2000 – 2012 og eru hlutfallslega fleiri lengur í námi á árunum 2009 – 2012 en á árunum 2000 – 2004. Eftirtekt vekur að þróunin er sú að fjöldi anna sem nemendur eru í skólanum er að aukast (mynd 4).



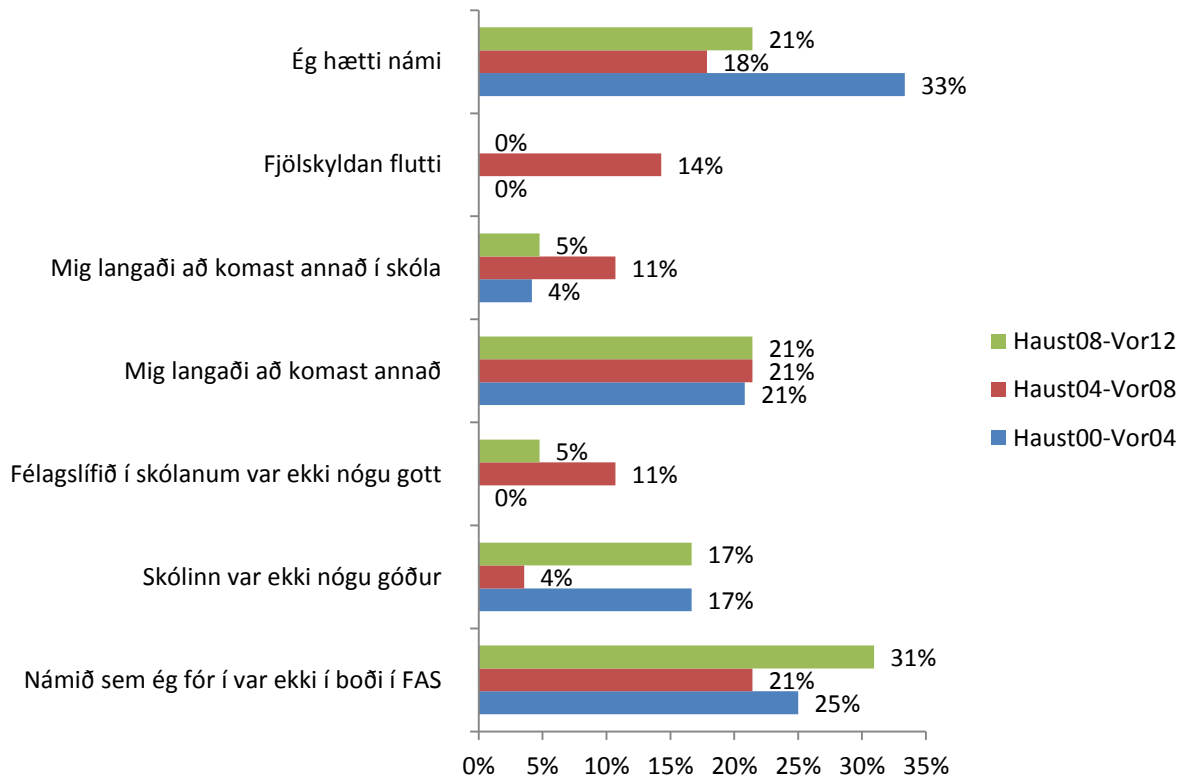
Mynd 5. Fjöldi þeirra sem luku námi í FAS frá 2000 – 2012.

Spurt var að því hvort þátttakendur hafi lokið námi í FAS. Mikill munur er á tímabilinu 2000 – 2004 annars vegar og 2004 – 2012 hins vegar. Óverulegur munur er á á tímabilunum 2004 – 2008 og 2008 – 2012 (mynd 5).



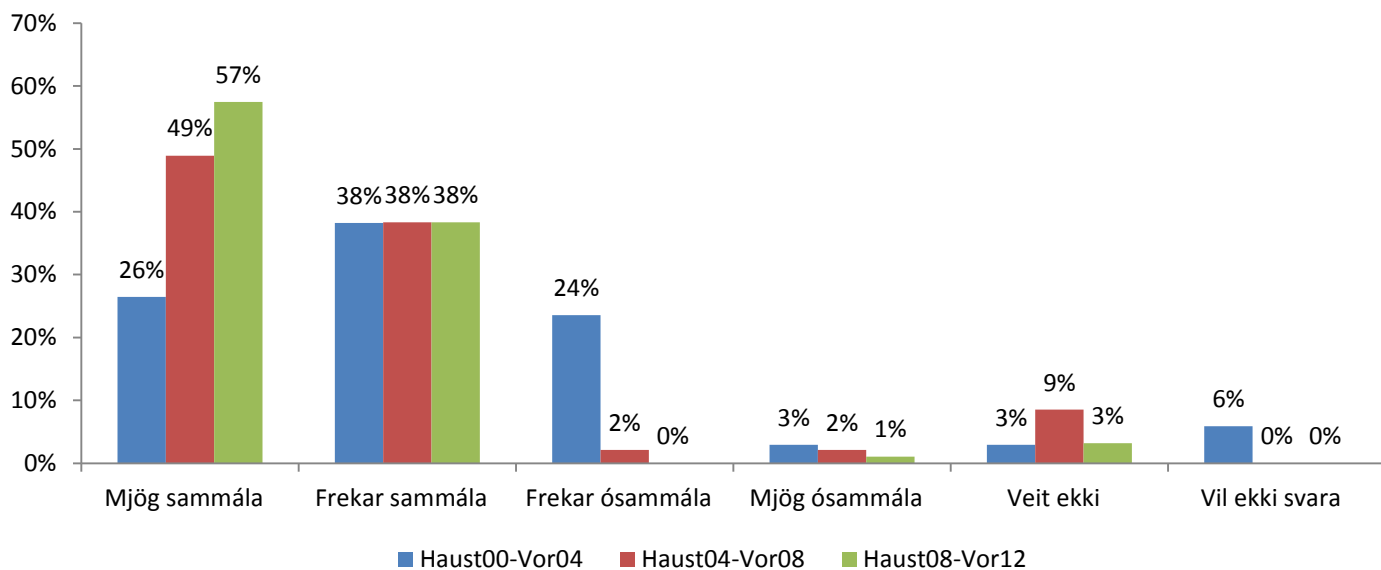
Mynd 6. Hvað gerðir þú þegar þú hættir í FAS?

Þegar skoðað er hvað nemendur gerðu eftir að þeir hættu í FAS kemur í ljós að mikill munur er á tímabilum og sker tímabilið 2004 – 2008 sig talsvert úr. Talsverð aukning er á að nemendur fari í annan skóla og ljúki námi þar. Þar sem fáir nemendur eru á bak við svörin geta sveiflur verið tilviljunarkenndar (mynd 6).



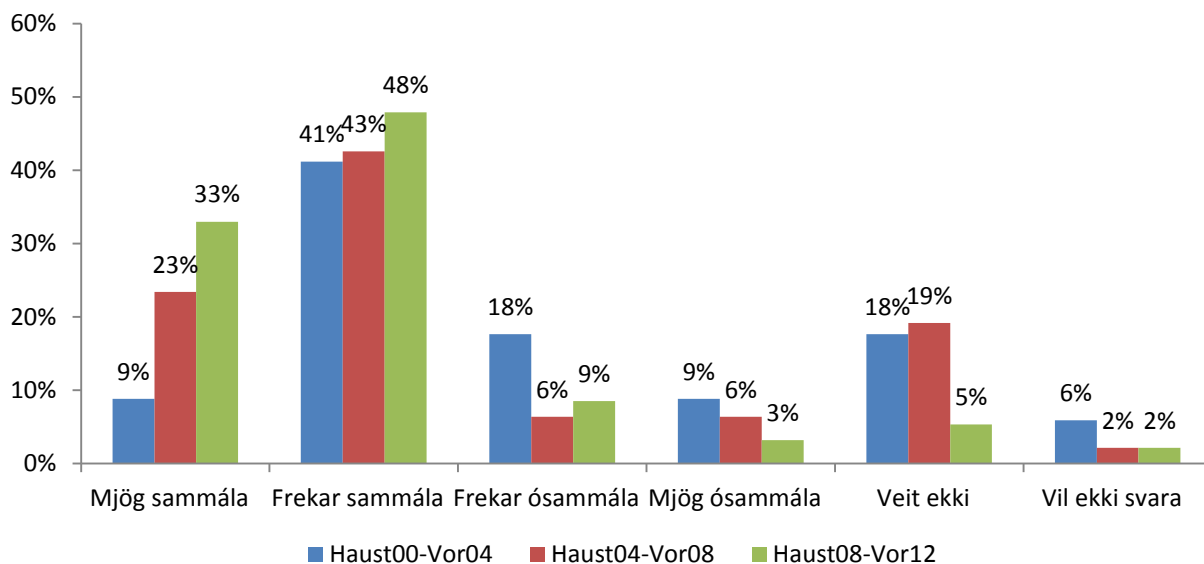
Mynd 7. Helstu ástæður þess að nemendur hættu í FAS.

Þegar ástæður fyrir því hvers vegna nemendur hættu í FAS eru skoðaðar kemur í ljós þeir segja í talsvert meira mæli en áður að ástæðan sé vegna þess að námið sé ekki í boði í FAS. Hér sker tímabilið 2004 – 2008 sig einnig úr hvað varðar ástæður fyrir því hvers vegna þátttakendur hættu námi í FAS. Augljóst er einnig að minna er um það en áður að nemendur hætti námi (mynd 7).



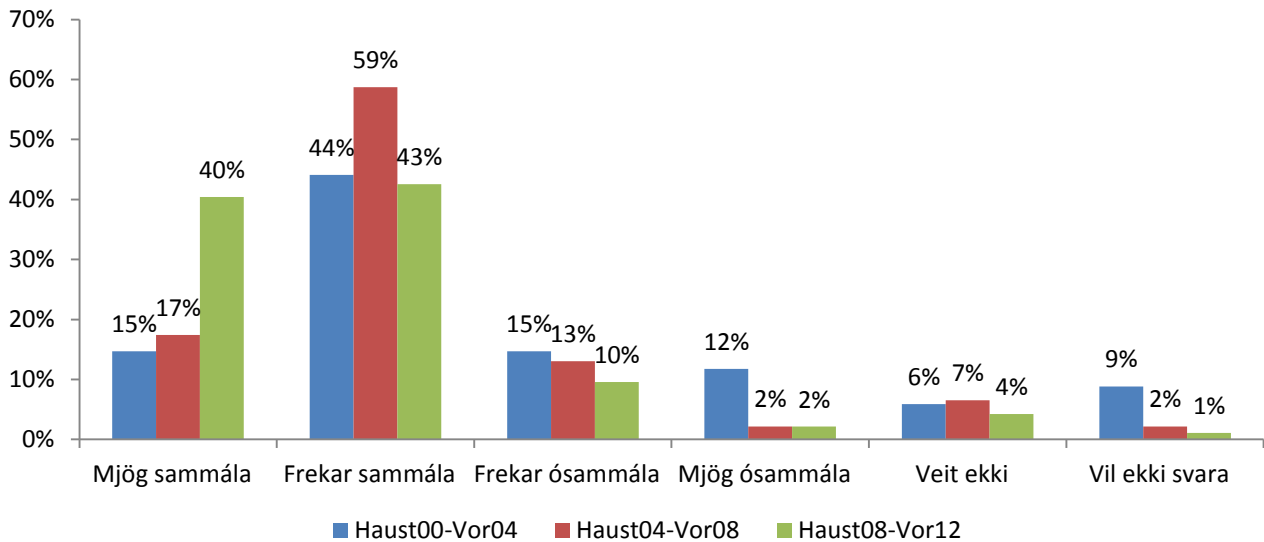
Mynd 8. Afstaða til fullyrðingarinnar FAS þjónar íbúum sveitarfélagsins vel.

Þátttakendur voru beðnir um að taka afstöðu til þess hversu vel FAS þjónar íbúum sveitarfélagsins. Viðhorfsbreyting virðist hafa átt sér stað meðal fyrrum nemenda FAS því 95% voru mjög og frekar sammála fullyrðingunni árið 2012 en einungis 64% voru sammála henni árið 2004 (mynd 8).



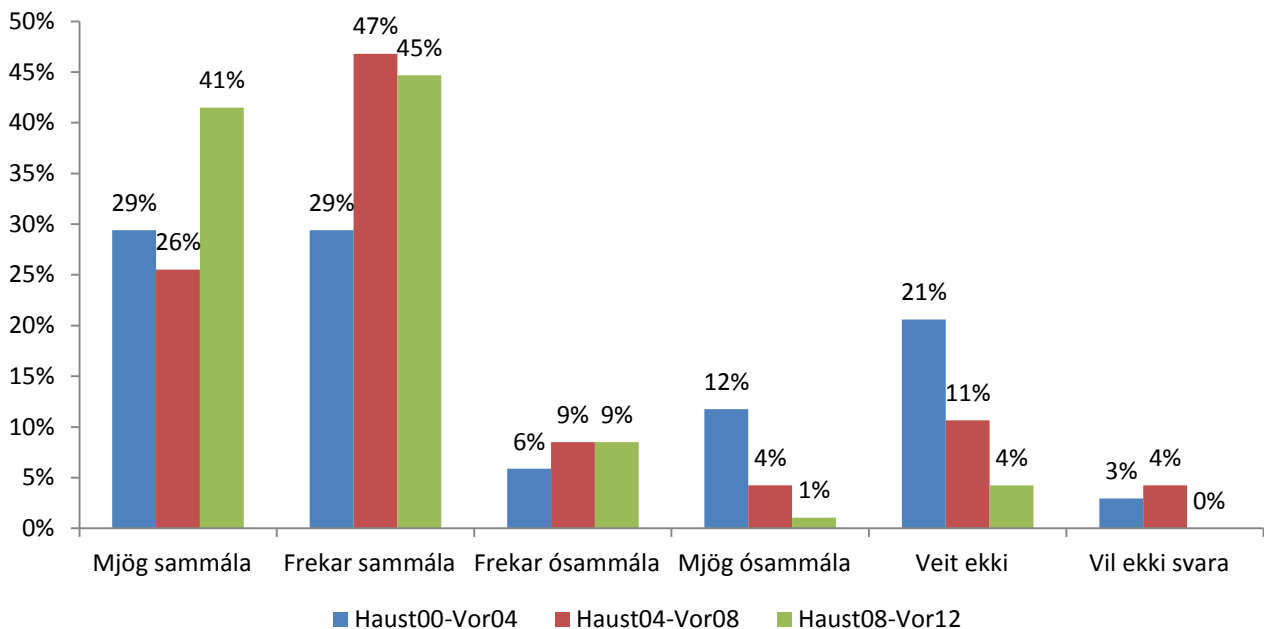
Mynd 9. Afstaða til fullyrðingarinnar FAS er vel stjórnað.

Þegar afstaða til fullyrðingarinnar FAS er vel stjórnað er skoðuð kemur í ljós að fyrrum nemendur eru mun ánægðari með stjórnun skólans en áður (mynd 9).



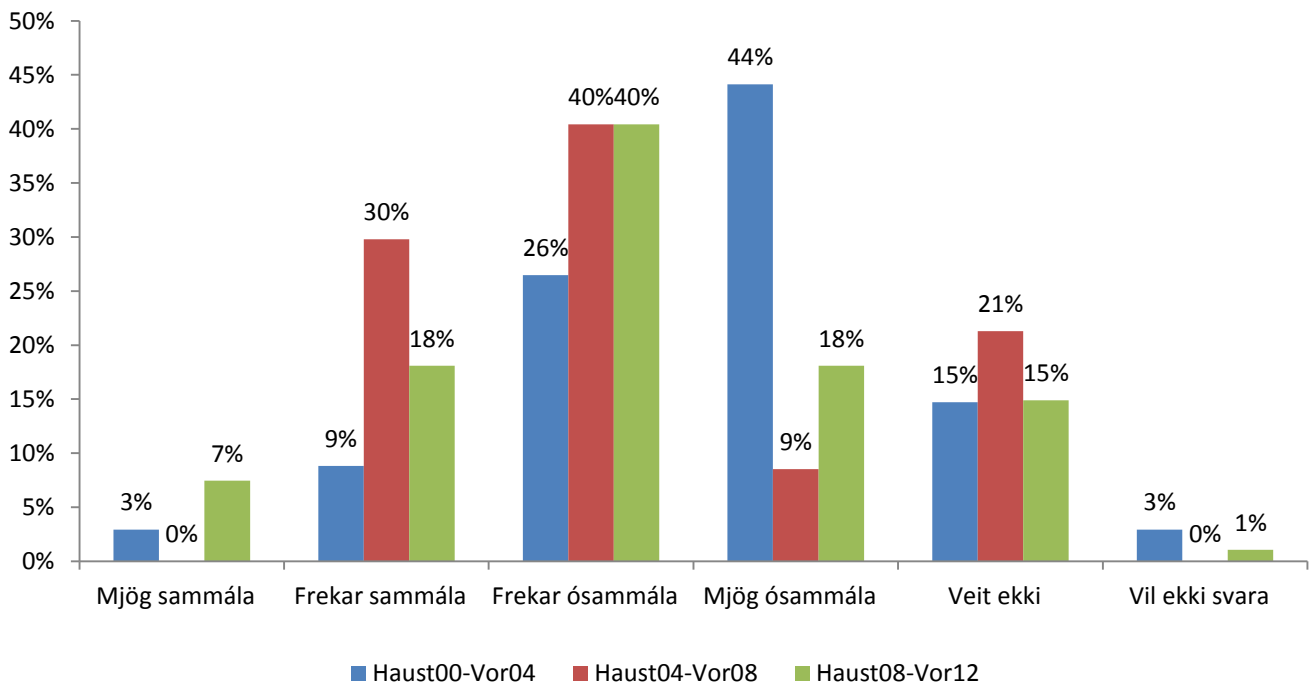
Mynd 10. Afstaða til fullyrðingarinnar *Kennslan í FAS er góð*.

Þegar viðhorf þátttakenda um hvort kennslan í FAS sé góð er skoðað kemur í ljós að fyrrum nemendur urðu jákvæðari gagnvart kennslunni eftir því sem tíminn leið. 83% þátttakenda árið 2012 töldu að kennslan væri góð, 76% nemenda árið 2008 og 59% árið 2004 (mynd 10).



Mynd 11. Afstaða til fullyrðingarinnar *Andinn í skólanum er góður*.

Þegar fullyrðingin *Andinn í skólanum er góður* er skoðuð sést að nemendur sem voru í skólanum frá 2008 – 2012 eru mun jákvæðari gagnvart andanum en nemendur sem á undan voru í FAS. 86% þeirra nemenda sem voru í skólanum frá 2008 – 2012 töldu andann í skólanum góðan á meðan 58% nemenda sem voru í skólanum 2000 – 2004 töldu andann góðan (mynd 11).



Mynd 12. Afstaða til fullyrðingarinnar *FAS er vel kynntur*.

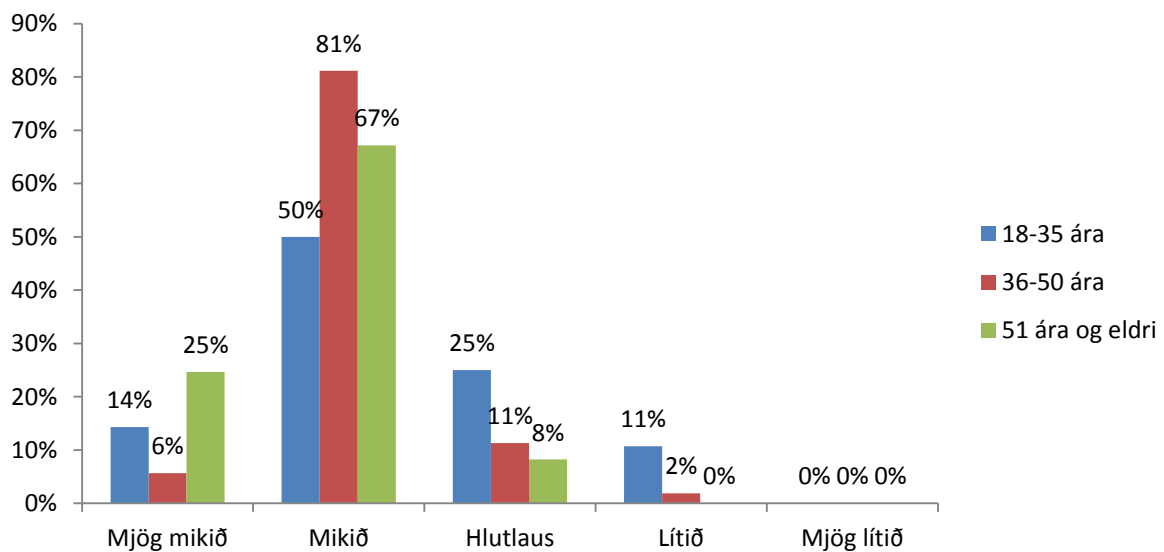
Þegar fullyrðingin *FAS er vel kynntur* er skoðuð kemur í ljós að mun fleiri nemendur á árunum 2008 – 2012 telja að skólinn sé vel kynntur en á árunum 2000 – 2004. Þó telja flestir nemendur að skólinn sé ekki vel kynntur (mynd 12).

2.5 Viðhorf íbúa Sveitarfélagsins Hornafjarðar til FAS

Á haustönn 2013 var lögð fyrir könnun meðal Hornfirðinga þar sem þeir voru spurðir út í viðhorf þeirra til Framhaldsskólans í Austur-Skaftafellssýslu. Könnunin var framkvæmd 29. – 31. október á Vísindadögum í FAS. Hópur nemenda sá um að hringja í þátttakendur. Spurningalistinn innihélt fjórar bakgrunnsspurningar og 18 viðhorfsspurningar (sjá viðauka 1).

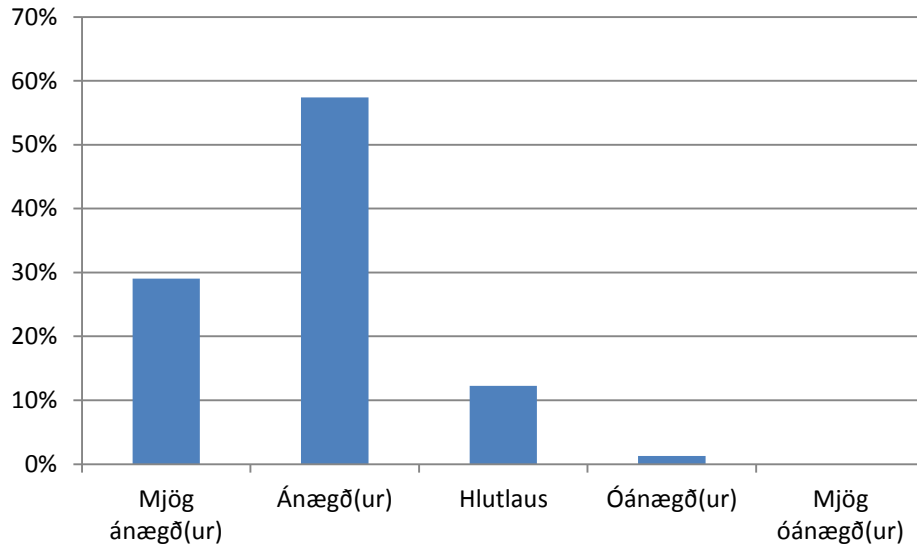
Þátttakendur voru valdir úr Sindraskrá með einföldu slembiúrtaki (n=300). Sindraskrá er símaskrá Hornfirðinga og er meirihluti Hornfirðinga 18 og eldri í skránni. Svarhlutfall var 52,7%. Þar af voru karlar 48% og konur 52%. Flestir voru 51 árs og eldri eða 48%; 34% þátttakenda voru á aldrinum 36 – 50 ára og 18% á aldrinum 18 – 35 ára. Tæplega helmingur þátttakenda höfðu stundað nám í FAS eða 46% og 38% þátttakenda áttu barn sem var í FAS eða hafði verið það á síðustu fjórum árum.

Svör þátttakenda voru borin saman við bakgrunnsspurningar og í ljós kom að lítill kynjamunur var á svörum. Einnig reyndist óverulegur munur á viðhorfi eftir því hvort þau höfðu stundað nám í FAS eða ættu eða hefðu átt barn í FAS síðast liðin 4 ár. Í einstaka spurningum kom fram viðhorfsmunur í tengslum við bakgrunnsspurningar. Þátttakendur voru til að mynda spurðir að því hversu mikið eða lítið traust þau bæru til FAS. Í ljós kom að 92% þátttakenda 51 árs og eldri báru mjög mikið og mikið traust til skólans. Af þátttakendum á aldrinum 36 – 50 ára báru 87% þeirra mjög mikið og mikið traust til FAS og 64% þeirra á aldrinum 18 – 35 ára báru mjög mikið eða mikið traust til FAS (mynd 13).



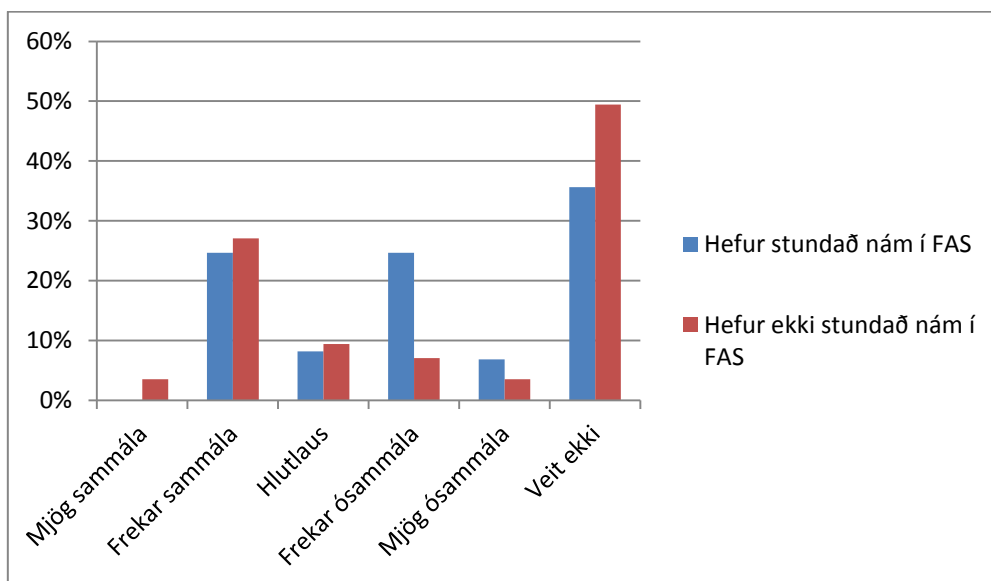
Mynd 13. Traust þátttakenda til FAS eftir aldri.

Þátttakendur voru spurðir að því hversu ánægðir og óánægðir þeir væru með FAS. Af þeim sem tóku afstöðu reyndust 86% vera mjög ánægð eða ánægð og 12% þátttakenda voru hvorki ánægð né óánægð. Einungis 1% voru óánægð með skólann. Ekki reyndist munur á viðhorfi eftir kyni, aldri eða öðrum bakgrunnsbreytum (mynd 14).



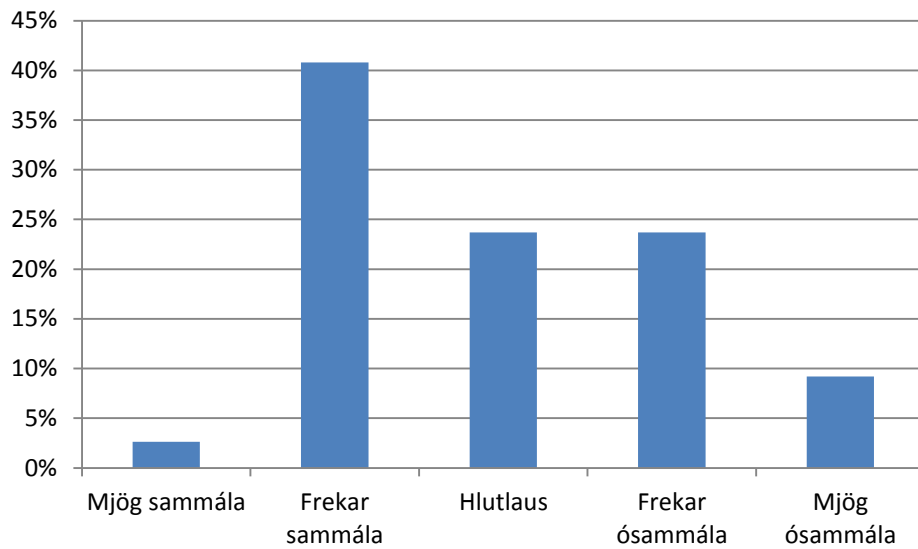
Mynd 14. Ánægja og óánægja þátttakenda með FAS.

Þegar viðhorf til félagslífsins í FAS er skoðuð kemur í ljós að munur reyndist á viðhorfi þátttakenda eftir því hvort þau höfðu stundað nám í FAS eða ekki. Þau voru beðin um að taka afstöðu til fullyrðingarinnar; *Félagslífið í FAS er gott*. Af þeim þátttakendum sem tóku afstöðu til fullyrðingarinnar voru 38% þeirra sem höfðu stundað nám í FAS sammála henni en 49% ósammála. Af þátttakendum sem ekki höfðu stundað nám í FAS voru 60% sammála fullyrðingunni en 21% ósammála (mynd 15).



Mynd 15. Afstaða til fullyrðingarinnar; *Félagslífið í FAS er gott*.

Þátttakendur voru beðnir um að taka afstöðu til fullyrðingarinnar; *Í skólanum er tekið af festu á agavandamálum*. Af þeim þátttakendum sem tóku afstöðu reyndust 44% þátttakenda vera fullyrðingunni sammála. Ekki reyndist verulegur munur á viðhorfi eftir bakgrunnsbreytum (mynd 16).



Mynd 16. Afstaða til fullyrðingarinnar; *Í skólanum er tekið af festu á agavandamálum*.

Þátttakendur voru beðnir um að taka afstöðu til ýmissa fullyrðinga varðandi FAS. Almenn ánægja virðist með skólann. Af þeim sem tóku afstöðu telja 85% að honum sé vel stjórnað, 91% að FAS sé góður skóli, 86% að nemendur fái góða kennslu og 88% að útskrifaðir nemendur standi vel að vígi að námi loknu. Einnig er vert að nefna að 99% þátttakenda eru stoltir af því að hafa FAS í sveitarfélaginu, 86% telja að skólinn njóti virðingar í samfélaginu og allir þátttakendur sem tóku afstöðu töldu mikilvægt að hafa framhaldsskóla í sveitarfélaginu (tafla 1).

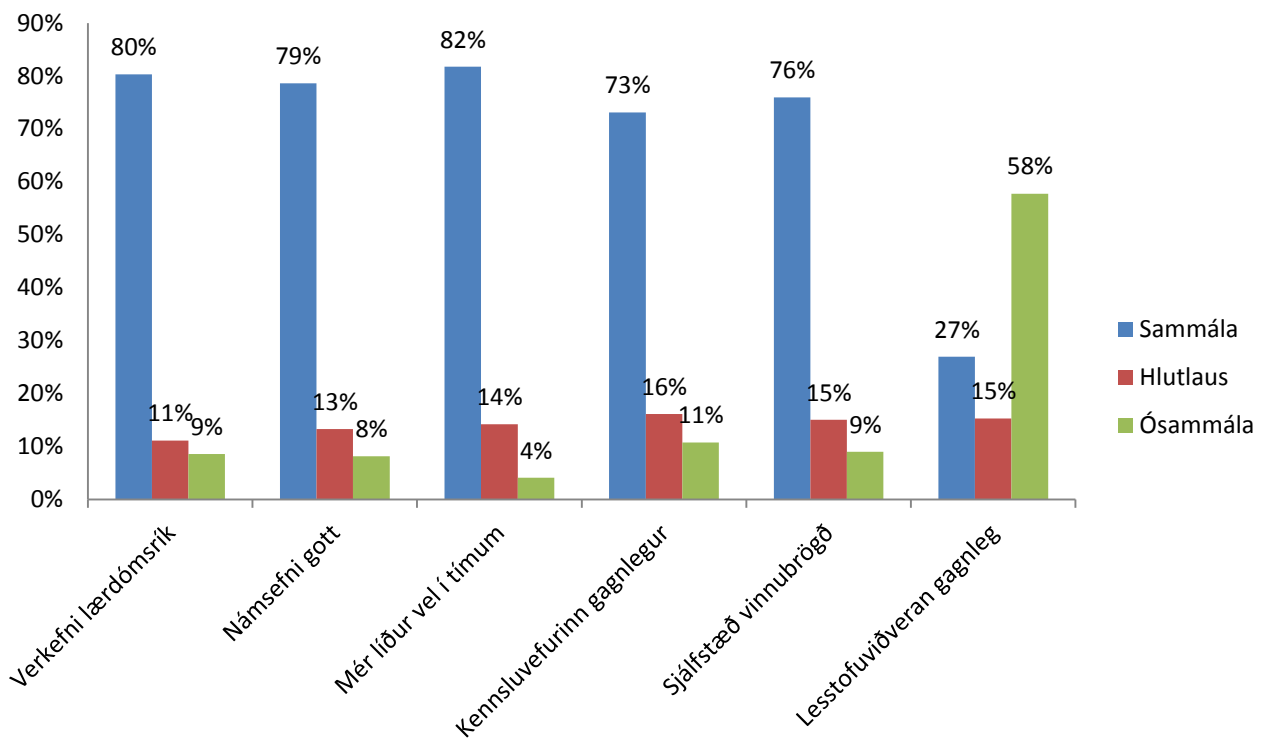
Tafla 1. Viðhorf þátttakenda til ýmissa fullyrðinga varðandi FAS.

	Mjög eða frekar sammála	Hlutlaus	Mjög eða frekar ósammála
Skólanum er vel stjórnað.	110	11	9
FAS kappkostar að sinna hverjum og einum nemanda.	98	9	5
FAS gerir miklar námskröfur til nemenda.	72	21	13
Skólastjórnendur eru í góðum tengslum við íbúa sveitarfélagsins.	78	19	21
FAS er lýðræðislegur skóli.	90	19	6
FAS er góður skóli.	134	12	2
Starfsfólkið í FAS sinnir vinnunni sinni vel.	94	17	3
Skólinn nýtur virðingar í samfélaginu.	126	14	7
Útskrifaðir nemendur standa vel að vígi að loknu námi.	120	12	4
Mikilvægt er að framhaldsskóli sé í sveitarfélaginu.	155	0	0
Nemendur fá góða kennslu í FAS.	118	16	4
Ég er stolt(ur) af því að hafa FAS í sveitarfélaginu.	152	2	0
FAS leggur mikla áherslu á að kynna námsframboð og námsmöguleika fyrir ungu fólki.	83	14	16

2.6 Áfangamat nemenda

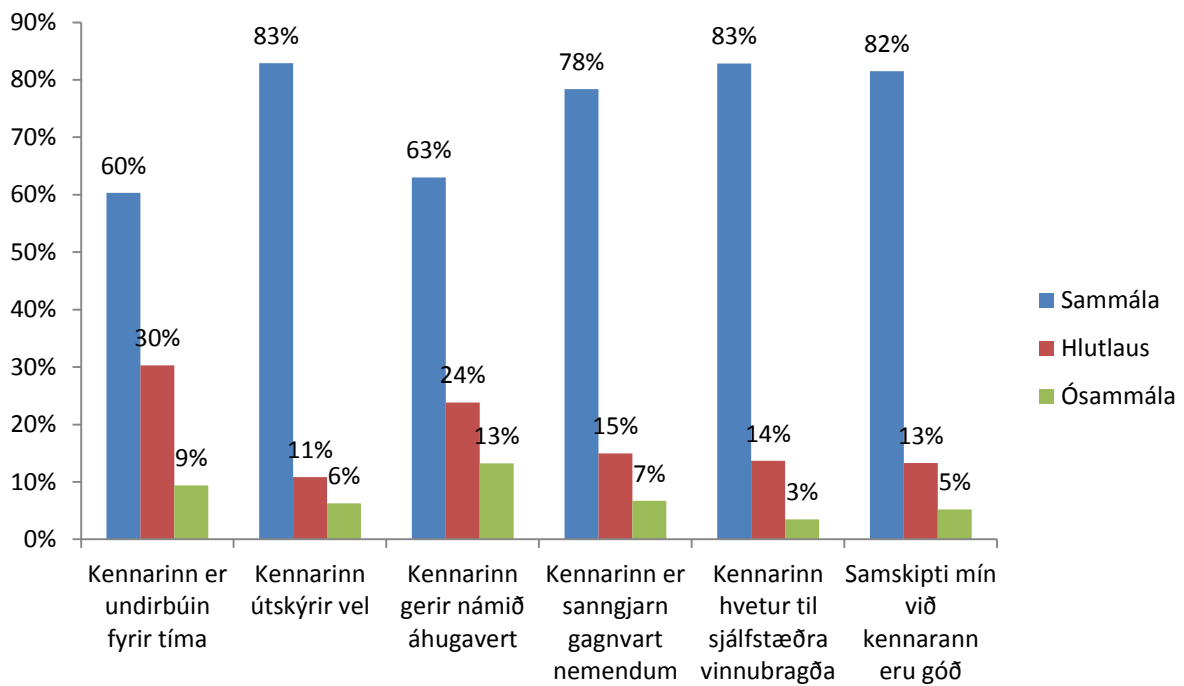
Á haustönn 2013 var lagt fyrir áfangamat nemenda. Spurningarnar voru 15 talsins og var lögð áhersla á að kanna viðhorf til áfangans, lesstofuviðveru og kennarans. Einnig var spurt um vinnuálag og nám utan kennslustunda (sjá viðauka 2). Ekki var spurt um bakgrunn nemenda, svo sem kyn og aldur.

Nemendur eru almennt ánægðir með verkefni, námsefni og kennsluvef. Einnig telja þeir almennt að þeir geti unnið verkefni sjálfstætt. Frá 73 – 82% nemenda eru ánægðir með þessa þætti skólastarfs. Almenn óánægja er hins vegar með lesstofuviðveruna og telja 58% nemenda að lesstofuviðveran gagnist þeim ekki (sjá umfjöllum um lesstofuviðveru síðar í skýrslunni) (mynd 17).



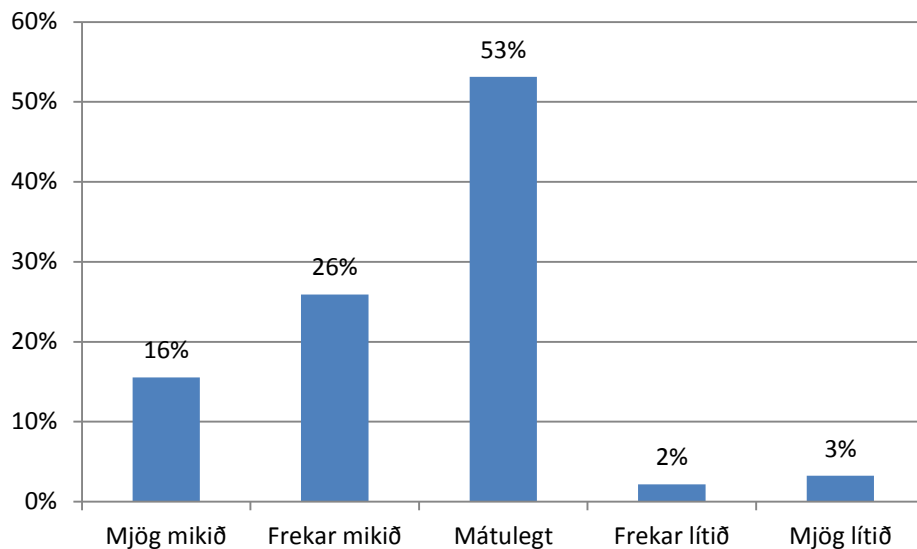
Mynd 17. Viðhorf nemenda til áfanga í FAS og lesstofuviðveru.

Spurt var um kennslu og kennsluhætti í hverjum áfanga. Nemendur eru almennt ánægðir með kennsluna í skólanum. Samskipti eru góð og flestir nemendur eru sammála því að kennarar útskýri námsefnið vel og hvetji til sjálfstæðra vinnubragða. Meirihluti nemenda telur að kennarinn komi undirbúinn í tíma og geri námið áhugavert (mynd 18). Vert er að nefna að einungis um 60% nemenda telja að kennari sé vel undirbúinn og geri námið áhugavert samanborið við um 80% jákvæð svör við hinum spurningunum.



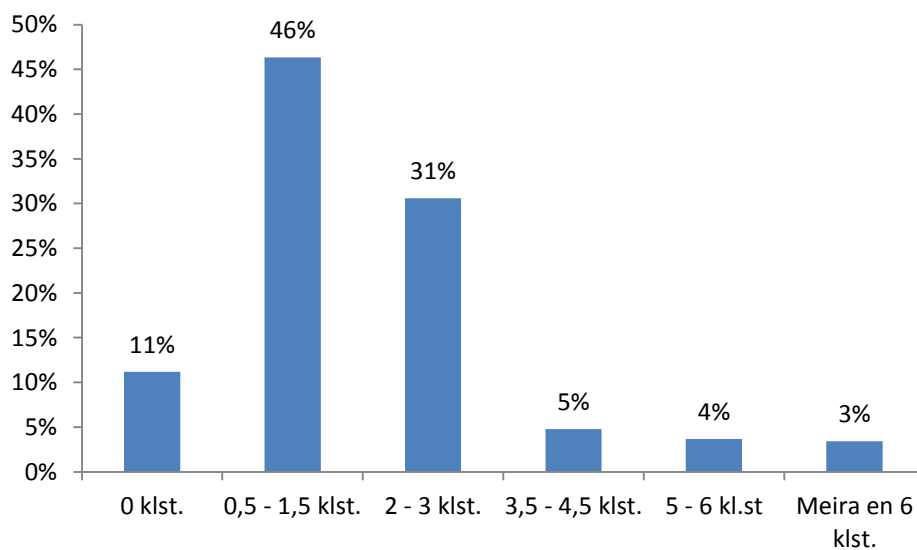
Mynd 18. Viðhorf nemenda til kennsluhátta.

Þegar vinnuálag í áfanga er athugað kemur í ljós að rúmlega helmingur nemenda telur að vinnuálagið sé mátulegt og 42% telja það vera mjög eða frekar mikið. Einungis 5% telja vinnuálagið vera mjög eða frekar lítið (mynd 19).



Mynd 19. Viðhorf nemenda til vinnuálags í áföngum.

Nemendur voru spurðir að því hversu mörgum klukkustundum á viku þau vörðu að meðaltali í nám í hverjum áfanga utan kennslustunda. Í ljós kom að 77% verja að meðaltali hálfri til þremur klukkustundum á viku í nám utan kennslustunda í hverjum áfanga og 12% vinna þrjár og hálfra klukkustund eða lengur í námsefni hvers áfanga. Athygli vekur að 11% nemenda vinna aldrei í námi sínu utan kennslustunda (mynd 20).



Mynd 20. Nám í áföngum utan kennslustunda.

Í skólanámskrá stendur að vinna nemenda utan kennslustunda eigi að vera tvær til þrjár klukkustundir fyrir hvern áfanga í viku hverri. Ljóst er að flestir nemendur vinna minna en það. Þrátt fyrir það telja 95% nemenda að vinnuálag sé mátulegt eða of mikið.

2.7 Nemendafundir

Á vorönn 2014 voru haldnir tveir nemendafundir. Markmiðið var að ná fram framtíðarsýn ungs fólks í menntamálum og nota hana í stefnumótunarvinnu við menntastefnu sveitarfélagsins. Fundirnir voru haldnir á vegum Skóla-, íþrótt- og tómstundanefnar Sveitarfélagsins Hornafjarðar og óskaði Ragnhildur Jónsdóttir fræðslustjóri sveitarfélagsins eftir samvinnu við FAS. Í kjölfarið var haldinn fundur á þjóðfundarformi með öllum nemendum skólans þar sem þeir voru beðnir um framtíðarsýn nemenda. Það var mat þeirra sem stóðu að fundinum að fyrirnefnd markmið hafi ekki náðst. Nemendur horfu almennt of skammt fram í tímann og voru fyrst og fremst að gagnrýna fyrirkomulag eins og það er í dag í stað þess að horfa fram á við.

Í framhaldi af fundinum var ákveðið að halda nýjan fund með völdum nemendum. Þau voru 27 talsins. Yfirskrift fundarins var *Hvað þarf skólinn að gera fyrir okkur? Minn draumaskóli*. Tryggvi Tayer framtíðarfræðingur við menntavísindasvið Háskóla Íslands var fenginn til að stýra fundinum. Tryggvi hjálpaði nemendum að setja sig inn í hugsun til framtíðar. Í framhaldi af því var nemendum skipt í hópa og hóparnir beðnir um að taka afstöðu til *þess sem skólastarf skuli stuðla að*.

Þegar niðurstöðurnar eru dregnar saman kemur í ljós að allir hóparnir lögðu áherslu á *sjálfstæði og frelsi* nemenda. Einnig kom fram það viðhorf *að verk- og listnám* þurfi meira vægi í framtíðinni sem og að mikilvægt sé að tengja nám betur við *atvinnulíf*. Hjá nokkrum hópum var lögð áhersla á *kennarar tileinki sér nýjungar og séu skapandi í kennslu*. Einnig kom fram mikilvægi þess að þjálfarar nemendur í *framsögn og kynningum*. Annað sem kom fram var; *geta til að taka ákvarðanir, aukin samskipti milli skóla, aukin almenn þekking, undirbúningur til áframhaldandi náms, áhersla á ritgerðasmíð og einstaklingsmiðað nám*.

2.8 Umbótamat

Í gegnum tíðina hefur ítrekuð umræða skapast hjá kennurunum um virkni nemenda í kennslustundum og utan þeirra. Kennarar í FAS eru almennt sammála um það að virkni nemenda sé ekki nógu mikil. Algennt er að nemendur komi ólesnir í tíma og talsvert er um að nemendur skili ekki þeim verkefnum sem þeir eiga að leysa utan kennslustunda. Því var ákveðið að ráðast í umbótamat þar sem áhersla var lögð á að auka virkni nemenda utan kennslustunda.

Í skólanámskrá er kveðið á um að á bak við hvern 5 eininga áfanga (3 gamlar einingar) skuli liggja 100 klukkustunda vinna nemanda og eiga kennarar að útfæra þá vinnu í hverjum áfanga fyrir sig. Þetta merkir að vinna nemenda utan kennslustunda á að vera tæplega 3 klukkustundir í viku hverri. Í skólanámskránni er einnig lögð áhersla á að nám fari fram á hefðbundnum dagvinnutíma og að nemendur skipuleggi nám sitt í samræmi við það.

(www.fas.is/index.php?option=com_content&task=view&id=84&Itemid=50).

Með hliðsjón að þessu var ákveðið að nemendur þyrftu að mæta á lesstofu skólans að lágmarki í eina klukkustund í viku hverri fyrir hvern áfanga sem þeir voru skráðir í. Í upphafi annar ákváðu nemendur hvenær þeir ætluðu að læra í hverjum áfanga fyrir sig og var mæting þeirra færð inn af starfsmanni skólans. Mæting á lesstofu var hluti af virknieinkunn hvers áfanga á haustönn 2013.

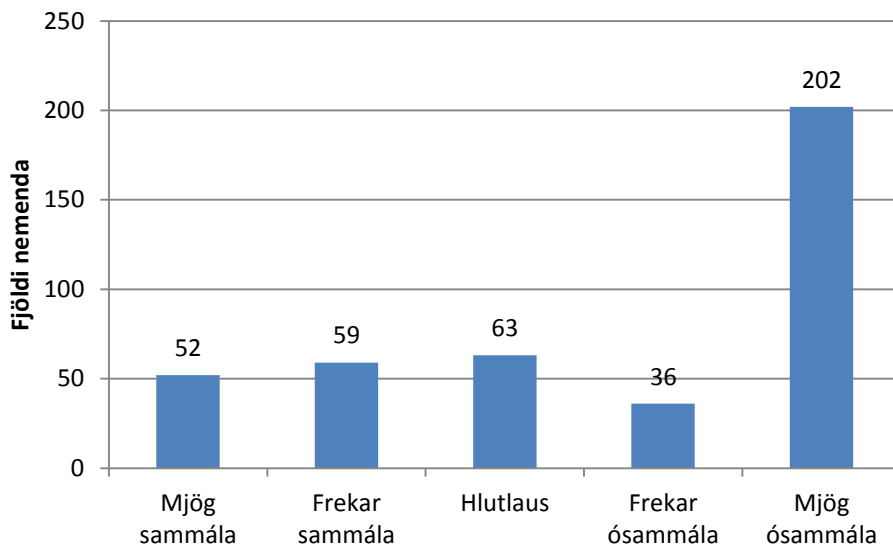
Bæði kennarar og nemendur voru beðnir um að meta þennan nýja þátt í skólstarfinu. Kennarar lögðu mat á lesstofuskylduna í lok haustannar 2013 og í kennslumati hvers áfanga í lok vorannar 2014 og nemendur í áfangamati á haustönn 2013. Einnig lagði starfsmaður sem hafði umsjón með lesstofunni sérstakt mat á árangurinn.

Í lok haustannar var farið yfir stöðu mála. Talsverð óánægja virtist vera meðal nemenda varðandi nýtt fyrirkomulag og kennarar sáu ýmsilegt athugavert við framkvæmdina. Bent var á að fyrirkomulagið virtist ekki breyta miklu hjá stórum hluta nemenda varðandi virkni utan kennslustunda og þeir nemendur sem læra almennt heima eru einnig þeir nemendur sem læra á lesstofu. Umsjónarmaður lesstofu ræddi um að vinnufriður væri ekki nógu góður og að þau nýttu tímann á lesstofunni ekki nægilega vel. Einnig benti hún á að nemendur kvörtuðu yfir því að í sumum áföngum væri lítil sem engin heimavinna en samt væru þau neydd til að mæta á lesstofu í þeim áföngum. Þrátt fyrir óánægju nemenda varð sýnilega veruleg aukning á fjölda nemenda sem mættu á lesstofu borið saman við fyrri ár.

Þrátt fyrir óánægju og efasemdaraddir var ákveðið að halda áfram með lesstofuskylduna en gera minniháttar breytingar. Ákveðið var að á vorönn 2014 yrði mæting á lesstofu 5% af námsmati hvers áfanga og að nemendur gætu skipt hverri klukkustundavinnu í tvennt.

Almennt mat á lesstofuviðveru

Í áfangamatinu á haustönn 2013 kom í ljós að almenn óánægja var með lesstofuviðveruna meðal nemenda. Af 412 svörum nemenda voru 58% ósammála þeirri fullyrðingu að lesstofuviðveran gagnaðist þeim en 27% voru sammála fullyrðingunni. Þeir sem ekki tóku afstöðu voru 15% (mynd 21).



Mynd 21. Afstaða nemenda til fullyrðingarinnar *Lesstofuviðveran gagnaðist mér í áfanganum.*

Í lok vorannar ræddu kennarar sérstaklega um virkni nemenda utan kennslustunda í tengslum við lesstofuviðveru í skýrslum sínum. Eitthvað var um að kennarar sæju fylgni milli mætingar á lesstofu og námsárangurs en slíkt var ekki einhlítt. Kennarar voru flestir sammála um að verkfall kennara hefði haft áhrif á mætingu á lesstofu og verkefnaskil. Lesstofan reyndist sumum nemendum vel. Flestir kennarar nefndu að yngri nemendur væru almennt jákvæðari gagnvart lesstofumætingu en þeir eldri. Eldri nemendur mættu verr og voru neikvæðari gagnvart þessum breytingum.

Umsjónarmaður lesstofu lagði sérstakt mat á fyrirkomulagið. Hún tók eftir viðhorfsbreytingum nemenda eftir því sem tíminn leið. Í upphafi skólaárs voru nemendur mjög óánægðir með fyrirkomulagið en í lok vorannar voru nemendur mun jákvæðari gagnvart lesstofuskyldunni. Það er hennar mat að halda áfram með lesstofuviðveruna en þó þurfti að breyta og lagfæra nokkur atriði.

Þrátt fyrir annmarka er hún ánægð með kerfið og metur það svo að halda skuli áfram með lesstofuskylduna. Hún tók eftir því að nemendur hjálpuðu gjarnan hvort öðru á lesstofunni sem myndi eðli málsins samkvæmt ekki gerast ef þau væru að læra heima hjá sér. Einnig voru margir nemendur duglegir við að sækja sér aðstoð til kennara ef á þurfti að halda. Það er einnig mat hennar að nemendur hafi flestir verið að læra á lesstofunni. Hún telur einnig að fyrirkomulagið sé gott fyrir skólamenninguna. Það er hennar mat að vinnumóráll hafi breyst til batnaðar og sem dæmi tók hún að aldrei hafi verið fleiri nemendur að læra á lesstofunni yfir prófatímann en á vorönn 2014.

Úrbætur á mati

Á kennarafundi 26. maí 2014 var ákveðið að halda áfram með svipað fyrirkomulag næsta vetur. Mikilvægt er að halda áfram að meta lesstofuskylduna og þarf mat að vera markvissara. Þegar mat á virkni nemenda var skoðað í skýrslum kennara kom í ljós að þeir hefðu þurft að fá skýrari fyrirmæli varðandi matið. Þau fyrirmæli þurfa að liggja fyrir í lok haustannar 2014. Þörf er á að sjá hvort tengsl séu á milli verkefnaskila og einkunna annars vegar og lestofuviðveru hins vegar.

Einnig er gagnlegt að kanna reglulega viðhorf nemenda til lesstofuskyldunnar. Mikilvægt er að skoða hug nemenda almennt sem og að forma rýnihóp nemenda í lok vorannar 2015 þar sem viðhorf þeirra til lesstofuskyldunnar eru krufin til mergjar. Einnig er gagnlegt að skoða viðhorf eftir kynjum og aldri. Rætt var um hvort afnema ætti tengingu viðveruskyldu lesstofu við áfanga en niðurstaðan var sú að halda henni áfram. Tenging við áfanga er t.a.m. aðhald fyrir þá kennara sem ekki sinna þeirra skyldu sinni að láta nemendur læra fyrir utan kennslustundir.

Umbótamat var rætt á skólafundi í september 2014. Talsverð óánægja var með nýtt fyrirkomulag á lesstofu hjá nemendum. Bentu þeir á að ekki væri ljóst hvort lesstofuskylda hefði raunverulega áhrif á virkni nemenda fyrir utan kennslustundir. Hins vegar voru kennarar almennt jákvæðir gagnvart lesstofuskyldunni og töldu að hún hefði jákvæð áhrif á nám nemenda. Fundargestir voru sammála um að mikilvægt væri að halda áfram að kanna hug nemenda til lesstofuskyldunnar. Einnig var ítrekað mikilvægi þess að hanna markvissara mat.

3 Ytra mat

3.1 Líðan nemenda

Fyrirtækið Rannsókn og dreifing vann könnun fyrir mennta- og menningarmálaráðuneytið um líðan nemenda í framhaldsskólum landsins árið 2013. FAS fékk senda skýrslu þar sem borin var saman líðan nemenda á landinu í heild og í FAS. Í ljós kom að líðan stráka í FAS var betri en líðan stráka á Íslandi almennt. Hið sama á ekki við um stelpur í FAS. Þeim líður almennt verr en öðrum stelpum á Íslandi. Þessi niðurstaða er sérstaklega alvarleg í ljósi þess að strákum á Íslandi líður almennt betur en stelpum á Íslandi.

Áhugavert er þó að skoða þessa niðurstöðu í ljósi *vanrækslustiga* nemenda (sjá viðauka 3). Vanrækslustig eru leið kennara og skólastjórna til að fylgjast með námsframvindu og virkni nemenda. Reynsla starfsfólks í FAS sýnir að strákar fá almennt fleiri vanrækslustig en stelpur en ætla má að virkni í námi og góð líðan fari saman. Það er því þörf á að skoða þetta talsvert betur.

Skýrslan var tekin fyrir á skólafundi og voru fundargestir sammála um að nauðsynlegt væri að bregðast við og grafast fyrir um ástæður. Rædd var sú hugmynd að setja á stofn rýnihóp stelpna 18 ára og eldri til að ræða markvisst um ástæður og úrbætur.

3.2 Vímuefnaneysla í FAS

Rannsókn og dreifing vann einnig könnun fyrir mennta- og menningarmálaráðuneytið um vímuefnanotkun framhaldsskólanema árið 2013. FAS fékk senda skýrslu þar sem vímuefnaneysla í FAS er borin saman við landið. Nemendur í FAS drekka talsvert meira en jafnaldrar þeirra annars staðar en nota minna af hassi og maríjúana. Enn kemur í ljós talsverður kynjamunur. Í þessari skýrslu er nemendum skipt eftir kyni annars vegar og aldri hins vegar. Í ljós kom að stelpur 18 ára og eldri hafa talsverða sérstöðu er kemur að drykkju, reykingum og eiturlyfjaneyslu í FAS. Neysla hjá þeim er annað hvort meiri eða jafnmikil og neysla stelpna á Ísland almennt. Hinir þrír hóparnir koma mun betur út og voru stundum fyrir neðan landsmeðaltal.

Skýrslan var rædd á skólafundi. Nemendur töldu að áfengisneysla í fámennum skólum væri oft meiri en í fjölmennum skólum því afþreying væri af skornum skammti. Almennt samkomulag var um að áriðandi væri að efla félagslíf í skólanum.

Lokaorð

Hér að framan hefur verið farið yfir mat á skólastarfi starfsárið 2013-2014. Sumt gengur vel en annað þarf að laga. Almennt gengur vel að fylgja eftir markmiðum í skólasamningi en fjárhagstaða skólans er ekki góð en horfir þó til betri vegar. Í kennitölum kemur fram að nemendum fækkar verulega og brottfall eykst mikið. Einkunnir eru þó upp á við. Unnið var markvisst að því að auka virkni og vinnu nemenda. Viðhorf íbúa sveitarfélagsins til skólans er almennt gott. Huga þarf sérstaklega að stelpum 18 ára og eldri og þeirri nemendafækkun sem virðist blasa við.

Viðauki 1 – Viðhorf Hornfirðinga; spurningalisti

A. Bakgrunnsspurningar

1. Kyn Karl Kona
2. Hvað ertu gamall/gömul?
 18 - 35
 36 - 50
 50 ára og eldri
3. Hefur þú einhvern tímann stundað nám við FAS? Já Nei
4. Átt þú barn sem er í FAS eða hefur verið í FAS á síðustu fjórum árum? Já Nei

B. Almennar spurningar

5. Hvað finnst þér um námsframboð skólans?
 Mjög gott
 Gott
 Hvorki gott né slæmt
 Slæmt
 Mjög slæmt
6. Hversu mikið eða lítið traust berð þú til FAS?
 Mjög mikið
 Mikið
 Hvorki mikið né lítið
 Lítið
 Mjög lítið
7. Hversu ánægð(ur) eða óánægð(ur) ertu með FAS?
 Mjög ánægð(ur)
 Ánægð(ur)
 Hvorki ánægð(ur) né óánægð(ur)
 Óánægð(ur)
 Mjög óánægð(ur)

C. Fullyrðingar um FAS

Nú koma nokkrar fullyrðingar sem við óskum eftir að þú takir afstöðu til. Svarmöguleikarnir eru; mjög sammála, frekar sammála, hvorki sammála né ósammála, frekar ósammála, mjög ósammála, veit ekki og vil ekki svara.

		Mjög sammála	Frekar sammála	Hvorki sammála né ósammála	Frekar ósammála	Mjög ósammála	Veit ekki
8.	Félagslífið í FAS er gott	<input type="checkbox"/>	<input type="checkbox"/>	<input type="checkbox"/>	<input type="checkbox"/>	<input type="checkbox"/>	<input type="checkbox"/>
9.	Skólanum er vel stjórnað	<input type="checkbox"/>	<input type="checkbox"/>	<input type="checkbox"/>	<input type="checkbox"/>	<input type="checkbox"/>	<input type="checkbox"/>
10.	FAS kappkostar að sinna hverjum og einum nemenda	<input type="checkbox"/>	<input type="checkbox"/>	<input type="checkbox"/>	<input type="checkbox"/>	<input type="checkbox"/>	<input type="checkbox"/>
11.	FAS gerir miklar námskröfur til nemenda	<input type="checkbox"/>	<input type="checkbox"/>	<input type="checkbox"/>	<input type="checkbox"/>	<input type="checkbox"/>	<input type="checkbox"/>
12.	Skólastjórnendur eru í góðum tengslum við íbúa sveitarfélagsins	<input type="checkbox"/>	<input type="checkbox"/>	<input type="checkbox"/>	<input type="checkbox"/>	<input type="checkbox"/>	<input type="checkbox"/>
13.	FAS er lýðræðislegur skóli	<input type="checkbox"/>	<input type="checkbox"/>	<input type="checkbox"/>	<input type="checkbox"/>	<input type="checkbox"/>	<input type="checkbox"/>
14.	FAS er góður skóli	<input type="checkbox"/>	<input type="checkbox"/>	<input type="checkbox"/>	<input type="checkbox"/>	<input type="checkbox"/>	<input type="checkbox"/>
15.	Starfsfólkið í FAS sinnir vinnunni sinni vel	<input type="checkbox"/>	<input type="checkbox"/>	<input type="checkbox"/>	<input type="checkbox"/>	<input type="checkbox"/>	<input type="checkbox"/>
16.	Skólinn nýtur virðingar í samfélaginu	<input type="checkbox"/>	<input type="checkbox"/>	<input type="checkbox"/>	<input type="checkbox"/>	<input type="checkbox"/>	<input type="checkbox"/>
17.	Í skólanum er tekið af festu á agavandamálum	<input type="checkbox"/>	<input type="checkbox"/>	<input type="checkbox"/>	<input type="checkbox"/>	<input type="checkbox"/>	<input type="checkbox"/>
18.	Útskrifaðir nemendur standa vel að vígi að loknu námi	<input type="checkbox"/>	<input type="checkbox"/>	<input type="checkbox"/>	<input type="checkbox"/>	<input type="checkbox"/>	<input type="checkbox"/>
19.	Mikilvægt er að framhaldsskóli sé í sveitarfélaginu	<input type="checkbox"/>	<input type="checkbox"/>	<input type="checkbox"/>	<input type="checkbox"/>	<input type="checkbox"/>	<input type="checkbox"/>
20.	Nemendur fá góða kennslu í FAS	<input type="checkbox"/>	<input type="checkbox"/>	<input type="checkbox"/>	<input type="checkbox"/>	<input type="checkbox"/>	<input type="checkbox"/>
21.	Ég er stolt(ur) af því að hafa FAS í sveitarfélaginu	<input type="checkbox"/>	<input type="checkbox"/>	<input type="checkbox"/>	<input type="checkbox"/>	<input type="checkbox"/>	<input type="checkbox"/>
22.	FAS leggur mikla áherslu á að kynna námsframboð og námsmöguleika fyrir ungu fólki	<input type="checkbox"/>	<input type="checkbox"/>	<input type="checkbox"/>	<input type="checkbox"/>	<input type="checkbox"/>	<input type="checkbox"/>

Viðauki 2 – Áfangamat nemenda á haustönn 2013

Kæri nemandi.

Þú ert vinsamlegast beðin(n) um að svara spurningunum hér að neðan. Rétt er að benda á að þú þarft ekki að svara spurningalistanum og getur einnig sleppt einstaka spurningum. Þegar þú hefur lokið við að svara spurningunum settu svörin í umslag merkt áfanganum. Ef þú ert síðust/síðastur til að setja svarblað í umslagið lokaðu því og farðu með það á skrifstofu skólans. Gögnin verða tekin saman og unnið úr heildarniðurstöðum. Kennarar skoða sína áfanga sérstaklega.

Nafn áfangans: [Click here to enter text.](#)

Vinsamlega taktu afstöðu til eftirfarandi fullyrðinga.

	Mjög sammála	Frekar sammála	Hvorki sammála né ósammála	Frekar ósammála	Mjög ósammála
1. Verkefni áfangans eru lærdómsrík	<input type="checkbox"/>	<input type="checkbox"/>	<input type="checkbox"/>	<input type="checkbox"/>	<input type="checkbox"/>
2. Námsgæfni áfangans er gott	<input type="checkbox"/>	<input type="checkbox"/>	<input type="checkbox"/>	<input type="checkbox"/>	<input type="checkbox"/>
3. Mér líður vel í tímum	<input type="checkbox"/>	<input type="checkbox"/>	<input type="checkbox"/>	<input type="checkbox"/>	<input type="checkbox"/>
4. Kennsluvefurinn gagnast mér í áfanganum	<input type="checkbox"/>	<input type="checkbox"/>	<input type="checkbox"/>	<input type="checkbox"/>	<input type="checkbox"/>
5. Ég get unnið verkefni áfangans sjálfstætt	<input type="checkbox"/>	<input type="checkbox"/>	<input type="checkbox"/>	<input type="checkbox"/>	<input type="checkbox"/>
Lesstofuviðveran gagnast mér í áfanganum	<input type="checkbox"/>	<input type="checkbox"/>	<input type="checkbox"/>	<input type="checkbox"/>	<input type="checkbox"/>

6. Hversu mikið eða lítið finnst þér vinnuálagið í áfanganum vera?

- MJÖG MIKIÐ
- FREKAR MIKIÐ
- MÁTULEGT
- FREKAR LÍTIÐ
- MJÖG LÍTIÐ

7. Hversu mörgum klukkustundum verð þú á viku að meðaltali í nám í þessum áfanga fyrir utan kennslustundir? _____

Vinsamlega taktu afstöðu til eftirfarandi fullyrðinga.

		Mjög sammála	Frekar sammála	Hvorki sammála né ósam- mála	Frekar ósam-mála	Mjög ósam-mála
8.	Kennarinn er undirbúinn fyrir tíma	<input type="checkbox"/>	<input type="checkbox"/>	<input type="checkbox"/>	<input type="checkbox"/>	<input type="checkbox"/>
9.	Kennarinn útskýrir vel	<input type="checkbox"/>	<input type="checkbox"/>	<input type="checkbox"/>	<input type="checkbox"/>	<input type="checkbox"/>
10.	Kennarinn gerir námið áhugavert	<input type="checkbox"/>	<input type="checkbox"/>	<input type="checkbox"/>	<input type="checkbox"/>	<input type="checkbox"/>
11.	Kennarinn er sanngjarn gagnvart nemendum	<input type="checkbox"/>	<input type="checkbox"/>	<input type="checkbox"/>	<input type="checkbox"/>	<input type="checkbox"/>
12.	Kennarinn hvetur til sjálfstæðra vinnubragða	<input type="checkbox"/>	<input type="checkbox"/>	<input type="checkbox"/>	<input type="checkbox"/>	<input type="checkbox"/>
13.	Samskipti mín við kennarann eru góð	<input type="checkbox"/>	<input type="checkbox"/>	<input type="checkbox"/>	<input type="checkbox"/>	<input type="checkbox"/>

Hér geturðu skrifað nokkur orð um það sem þér fannst gott og það sem hefði mátt vera betra í áfanganum. Hafðu meðal annars í huga kennsluna, verkefnið og námsefnið.

Viðauki 3 – Vanrækslustig

Skammstöfun umsjónarkennara	Fjarvistaryfirlit í Innu			Fjarvistir nánar, önnin í Innu							Námsferill í Innu	
Nöfn umsjónarnemenda	Fjöldi tíma	Fjarvistarstig	Mætingarhlutfall á önn Mæting í Innu	Fjöldi áfanga undir 90% Raunmætingu	Undir 90% mæting á lesstofu	Fjöldi áminninga	Fjöldi O í miðannar mati	Fjöldi úrskráðra áfanga	Fjöldi falláfanga	Vanrækslustig	Skráðar einingar við upphaf annarinnar	Einingar til lokamats á önninni óháð einkunn

Viðauki 4 – Viðhorf fyrrum nemenda í FAS; spurningalisti

Spurningar til fyrrverandi nemenda Framhaldsskólans í Austur-Skaftafellssýslu

1. Hve margar annir varstu í FAS?

- 1-2
- 3-5
- 6 eða fleiri

2. Laukstu námi í FAS?

- Já
- Nei

Ef svar við 2 er nei þá svarar þú 2.1 og 2.2

2.1. Hvað gerðir þú þegar þú hættir í FAS?

- Ég fór annað í skóla og lauk námi þar
- Ég fór í annan skóla og er enn í námi
- Ég fór annað í skóla en er ekki í skóla núna
- Ég fór annað í skóla og kom einnig aftur í FAS en er ekki í skóla núna
- Ég hef ekki farið í skóla eftir að ég var í FAS

2.2. Hver var helsta ástæða fyrir því að þú hættir í FAS?

Merktu við alla möguleika sem eiga við.

- Námið sem ég fór í var ekki í boði í FAS
- Skólinn var ekki nógu góður
- Félagslífið í skólanum var ekki nógu gott
- Mig langaði að komast annað.
- Mig langaði að komast annað í skóla
- Fjölskyldan flutti
- Ég hætt námi

Hversu sammála eða ósammála ertu eftirfarandi fullyrðingum?

3. FAS þjónar íbúum sveitarfélagsins vel?

- Mjög sammála
- Frekar sammála
- Frekar ósammála
- Mjög ósammála
- Veit ekki
- Vil ekki svara

4. FAS er vel stjórnað?

- Mjög sammála
- Frekar sammála
- Frekar ósammála
- Mjög ósammála
- Veit ekki
- Vil ekki svara

5. Kennslan í FAS eru góð?

- Mjög sammála
- Frekar sammála
- Frekar ósammála
- Mjög ósammála
- Veit ekki
- Vil ekki svara

6. Aðstaðan í skólanum er góð.

- Mjög sammála
- Frekar sammála
- Frekar ósammála
- Mjög ósammála
- Veit ekki
- Vil ekki svara

7. Andinn í skólanum er góður

- Mjög sammála
- Frekar sammála
- Frekar ósammála
- Mjög ósammála
- Veit ekki
- Vil ekki svara

8. FAS er vel kynntur?

- Mjög sammála
- Frekar sammála
- Frekar ósammála
- Mjög ósammála
- Veit ekki
- Vil ekki svara

9. Félagslíf nemenda er gott?

- Mjög sammála
- Frekar sammála
- Frekar ósammála
- Mjög ósammála
- Veit ekki
- Vil ekki svara

10. Hvað er gert vel í FAS?

11. Hvað þarf helst að gera betur í FAS?
