

Framhaldsskólinn í
Austur-Skaftafellssýslu



Sjálfsmatsskýrsla

Skólaárið 2011-2012

Október 2012
Eyjólfur Guðmundsson

Efnisyfirlit

Efnisyfirlit	1
Inngangur	2
1. Kennitölur	2
2. Ytra mat í þágu sjálfsmats.....	4
3. Annað mat	5
Lokaorð	7
Viðauki 1.....	8

Inngangur

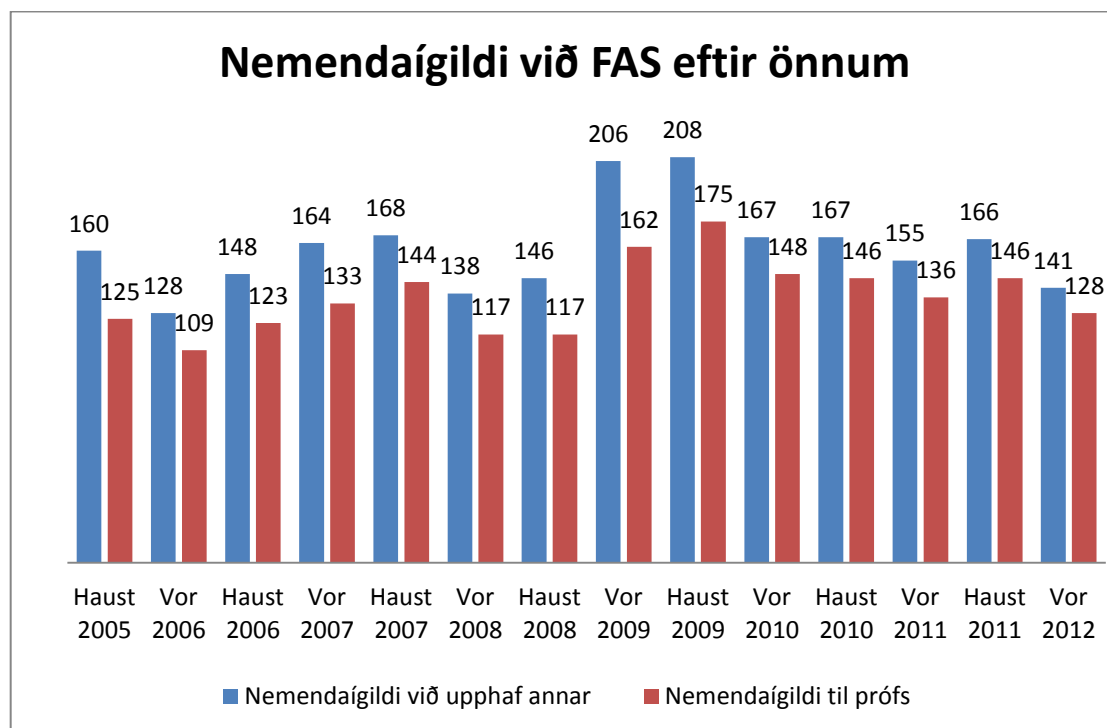
Þessi skýrsla er samantekt á sjálfsmati Framhaldsskólans í Austur-Skaftafellssýslu fyrir skólaárið 2011 til 2012. Skýrslan byggir á lögum um framhaldsskóla, aðalnámskrá framhaldsskóla, skólasamningi 2010 – 2012, sjálfsmats verk- og framkvæmdaáætlun fyrir haustönn 2010 til vorannar 2014.

Í skýrslunni verður gerð grein fyrir því sjálfsmati sem unnið var að á skólaárinu. Sjálfsmatið á árinu einkenndist af mati á kennitölum eftirfylgni með fyrra mati og nýtingu ytra mats við sjálfsmat. Unnið er að nýju matskerfi í tengslum við nýja námskrá sem stóð til að taka upp á haustönn 2012 sem frestast um eitt ár. Þar til nýtt matskerfi hefur verið tekið upp þá er unnið eftir því gamla en breytingin hefur þó áhrif á slagkraft og umfang sjálfsmatsins.

Öll umfjöllun og framsetning er við það miðuð að skýrslan verði gerð opinber á vef skólans. Hér eru því engar persónugreinanlegar upplýsingar en fremur lögð áhersla á að fjalla almennt um skólann og einstaka þætti í starfsemi hans.

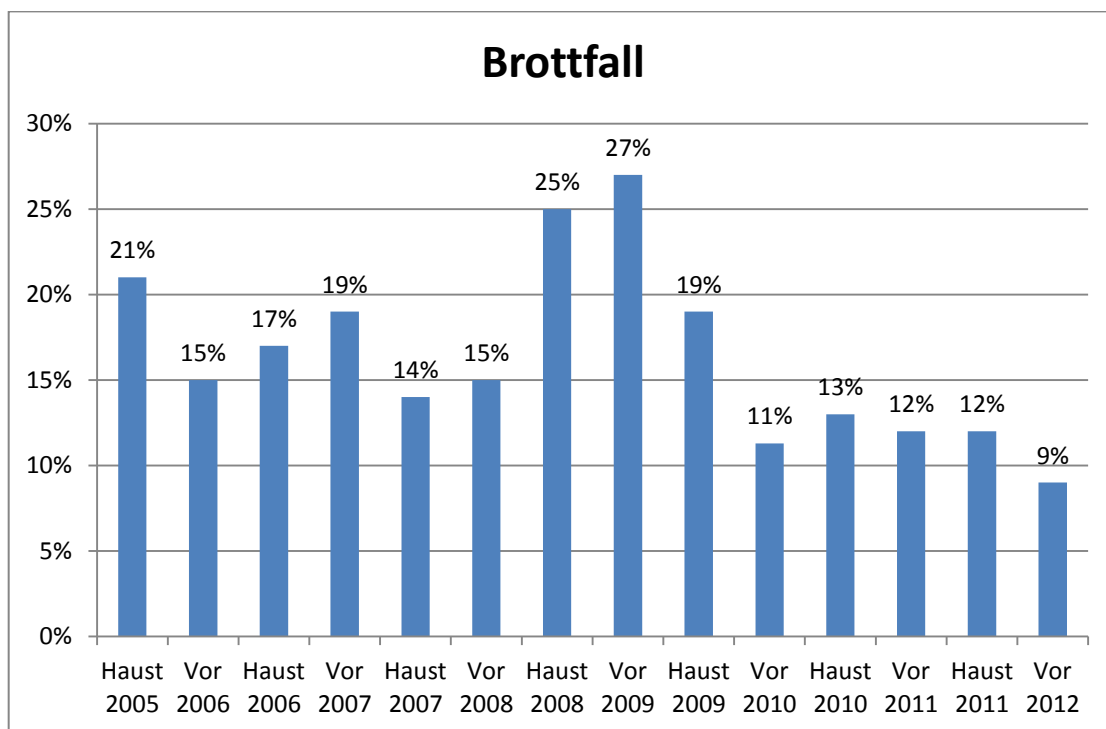
1. Kennitölur

Frá haustönn 2005 hafa verið teknar saman úr uppgjörsskýrslum kennara tölur sem nefndar hafa verið kennitölur. Þetta eru tölur um fjölda nemendaígilda við upphaf annar, fjölda nemendaígilda til prófs, brottfall, mætingar og einkunnir.



Mynd 1

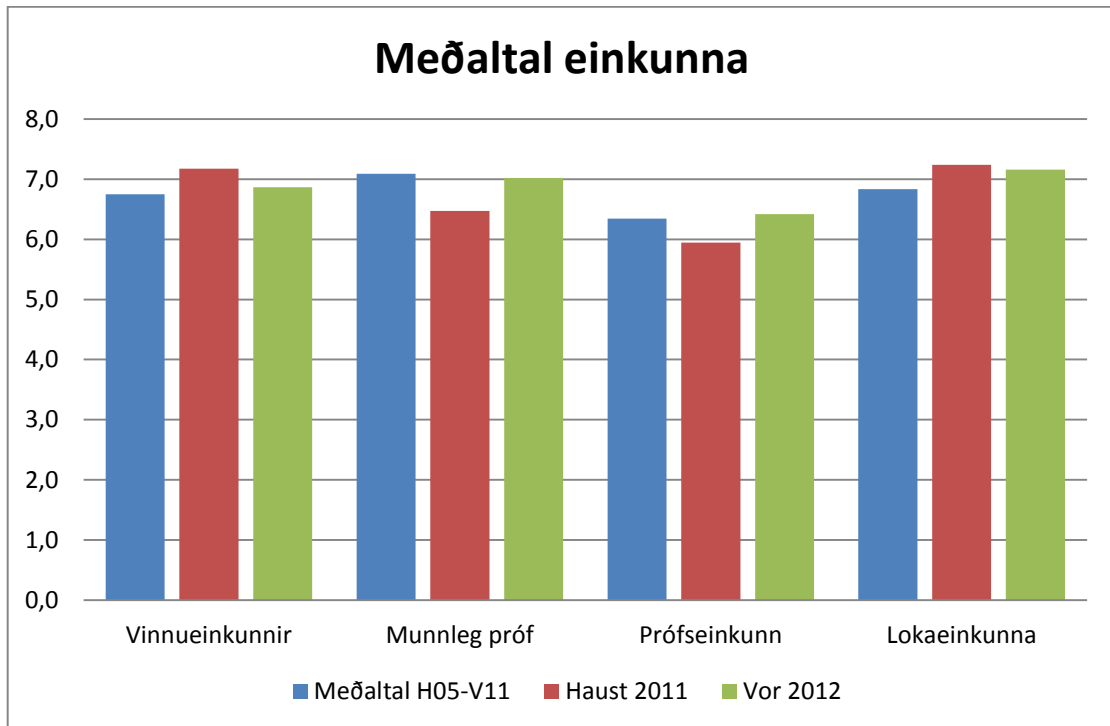
Umreiknaður nemendafjöldi á formi nemendaígilda hefur farið minnkandi frá árinu 2009 þegar nemendur voru flestir í skólanum. Einkum hefur fjarnemendum fækkað en þegar best lét þá voru þeir um 200 en eru nú um 70 – 100. Sóknarfæri við fjölgun fjarnema eru þó veruleg; sérstaklega ef horft er til þess hóps fólks á landsbyggðinni sem er eldri en 25 ára og hefur ekki lokið framhaldsskóla.



Mynd 2

Á sama tíma og nemendaígildum hefur verið að fækka hefur dregið úr brottfalli. Skýr tengsl virðast vera á milli fjölda fjarnema og brottfalls. Á haustönn 2011 var brottfallið greint sérstaklega í hverjum áfanga. Skráð var hvort um var að ræða fjarnemanda eða staðnemenda. Staðnemendur voru síðan flokkaðir eftir aldri og brautum. Á haustönn 2011 eru skráð 133 tilvik um brottfall nemanda úr áfanga. Þar af eru 45 hjá fjarnemendum og 88 hjá staðnemendum. Um tveir þriðju eru sem sagt hjá staðnemendum en þriðjungur hjá fjarnemendum. Nemendaígildi fjarnemenda er um 20% þannig að augljóst er að í þeim hópi er brottfallið hærra en þó hugsanlega ekki í þeim mæli sem ætla mætti. Brottfallið er hlutfallslega hærra hjá eldri nemendum og heldur meira meðal nemenda á almennri braut en í stúdentsnámi. Það er einnig áhugavert að í 30 áföngum af 72 er ekkert brottfall.

Á vorönn 2012 eru skráð 72 tilvik um brottfall og þar af eru 20 hjá fjarnemendum og 52 hjá staðnemendum. Hlutfall fjarnema í brottfallinu lækkar sem er áhugavert. Varasamt er þó að draga af því miklar ályktanir þar sem tiltölulega litlar breytingar í einstaka áföngum geta haft töluverð áhrif á heildartölur. Á vorönn 2012 eins og á haustönninni virðist tíðni brottfalls einnig hækka með aldri en brottfall á almennri braut virðis ekki meira en í stúdentsnámi. Í 25 áföngum af 65 er ekkert brottfall eða í um 40% áfanga sem er svipað eins og á haustönn 2011.



Mynd 3

Meðaltal einkunna veturinn 2011 til 2012 virðist á svipuðu róli og meðaltalið frá 2005 til 2011. Áhugavert gæti verið að fara ofan í gögnin og skoða einstaka greinar og greinaflokk. Það verður þó ekki gert hér en gögnin eru til staðar ef á þarf að halda.

Á vorönn 2011 var breytt um aðferð við að meta hve vel nemendur mæta til kennslustunda. Fyrir þann tíma var skoðað hlutfall nemenda sem mættu verr en 90% í hverjum áfanga og þá miðað við alla nemendur í áfanganum hvort sem höfðu mætingaskyldu eða ekki. Þannig gat til dæmis áfangi þar sem margir fjarnemendur voru í verið með gott hlutfall í mætingu þó að mæting meðal staðnemenda í áfanganum væri ekki betra en í öðrum áfanga með fáum fjarnemendum. Vorönn 2011 og eftir það var hlutfallið reiknað út frá þeim nemendum sem hafa mætingaskyldu í áfanganum. Á vorönn 2011 var þetta hlutfall 63% um 60% á haustönn 2011 en fór upp í 80% á vorönn 2012. Mikil áhersla hefur verið á það undanfarin ár að bæta mætingar nemenda og vonandi er þarna komin vísbending um að árangur sé að nást. Varhugavert er þó að draga af þessari breytingu of víðtækar ályktanir fyrr en árangurinn staðfestist á fleiri önnum.

2. Ytra mat í þágu sjálfsmats

Veturinn 2011 til 2012 komu til umfjöllunar tvær skýrslur um FAS sem unnar voru af aðilum utan skólans. Þarna er annars vegar um að ræða skýrslu um áfengis- og vímuefnaneyslu og hins vegar skýrslu um líðan nemenda. Auk þessara skýrslna þá hefur nú í tvígang birst skýrsla um stafsánægju sem unnir er á vegum SFR og fjallað verður stuttlega um hér á eftir.

Fyrsta ölvunin heitir skýrsla sem unnin var á vegum *Rannsóknna og greiningar* uppúr gögnunum *Ungt fólk 2010 – Framhaldsskólar*. Sérstök skýrsla var unnin fyrir FAS þar sem niðurstöður fyrir skólann eru bornar saman við meðaltal framhaldsskóla.

Í skýrslunni eru 22 myndir og tvær töflur þar sem mismunandi þættir eru bornir saman. Það vekur athygli hækkandi hlutfall nemenda sem verða fyrst ölvaðir sumarið á milli 10. bekkja og framhaldsskóla. Þetta er ekki vegna þess að fleiri byrja að drekka fyrir heldur vegna þess að ekki hefur gengið að fylgja eftir í framhaldsskóla þeim árangri sem hefur náðst varðandi drykkja í grunnskóla. Þegar niðurstöður fyrir FAS eru skoðaðar kemur í ljós að nemendur okkar eru á svipu róli og aðrir framhaldsskólanemendur hvað varðar áfengis- og vímuefnaneyslu. Það er því fullt tilefni til að takast á við viðfangsefnið og reyna að ná árangri. Almennt má segja að fylgt hafi verið þeirri stefni að efla félagslífið og stuðla að vellíðan til að draga úr áfengis- og vímuefnaneyslu. Það er einkum í einu atriði sem nemendur FAS skera sig frá landsmeðaltalinu. Notkun bæði stráka og stelpna á munntóbaki er meiri en að melaltali á landsvísu. Í því samhengi er rétt að geta þess að á skólafundi haustið 2011 var ákveðið á banna alla tóbaksnotkun í og við skólann og var það einkum gert vegna notkunar nemenda á munntóbaki. Skýrslan *Fyrsta ölvunin* var kynnt af skólameistara á fundi sem nemendur, starfsmenn, skólanefnd og foreldrar nemenda yngri en 18 ára voru boðaðir á.

Skýrslan um líðan nemenda í FAS var eining unnin upp úr gagnasafninu *Ungt fólk 2010 – Framhaldsskólar* og höfundar þeir sömu og í skýrslunni um *Fyrstu ölvunina*. Farið var yfir skýrsluna á kennarafundi og ræddar helstu niðurstöður. Rétt er að taka fram að hópurinn sem svarar könnuninni í FAS eru ekki einungis 16 og 17 ára nemendur eins og í flestum skólum heldur allir þeir 83 nemendur sem náðist í þegar hún var lögð fyrir. Þannig að ekki verið að bera saman alveg sambærilega hópa í FAS og á landinu í heild. Stelpur í FAS eru oftast niðurdregnar og þeim finnst námið oftast tilgangslaust en í öðrum skólum. Bæði strákum og stelpum leiðist námið meira en nemendum annarra skóla að meðaltali. Á móti kemur að herra hlutfall stúlkna í FAS er með lítinn leshraða. Einnig er athyglisbrestur og einbeitingaskortur meðal stúlkna tvö- til þrefalt meiri í FAS en að meðaltali í öðrum skólum og athyglisbrestur meðal stráka er tvöfalt meiri en að meðaltali. Það er einnig athyglisvert að mataræði nemenda FAS er að meðaltali betra en nemenda á landsvísu. Staða nemenda og þá einkum stúlkna hvað varðar líðan og tilgang námsins verður áfram til skoðunar í skólanum.

Í tvö ár í röð hafa stafs menn FAS tekið þátt í könnun SFR um stofnanir ársins. FAS kemur mun betur út úr könnuninni árið 2012 en 2011. Það er einkum óánægja með starfsanda, sveigjaleik og ímynd árið 2012 en auk þess var trúverðugleiki stjórnenda, launakjör og ánægja og stolt með fremur lágt skor árið 2011. Gerður var nýr stofnanasamningur haustið 2011 og rætt hefur verið töluvert um starfsandann í skólanum liðinn vetur. Í þessu samhengi er einnig rétt að geta þess að á haustönn var tekin saman starfsmannahandbók og á vorönn fóru fram starfsmannaviðtöl en þau höfðu fram að því tengst umræðum um skýrslu kennara um einstaka áfanga og önnur störf sem nú er fjallað um á faggreinafundum.

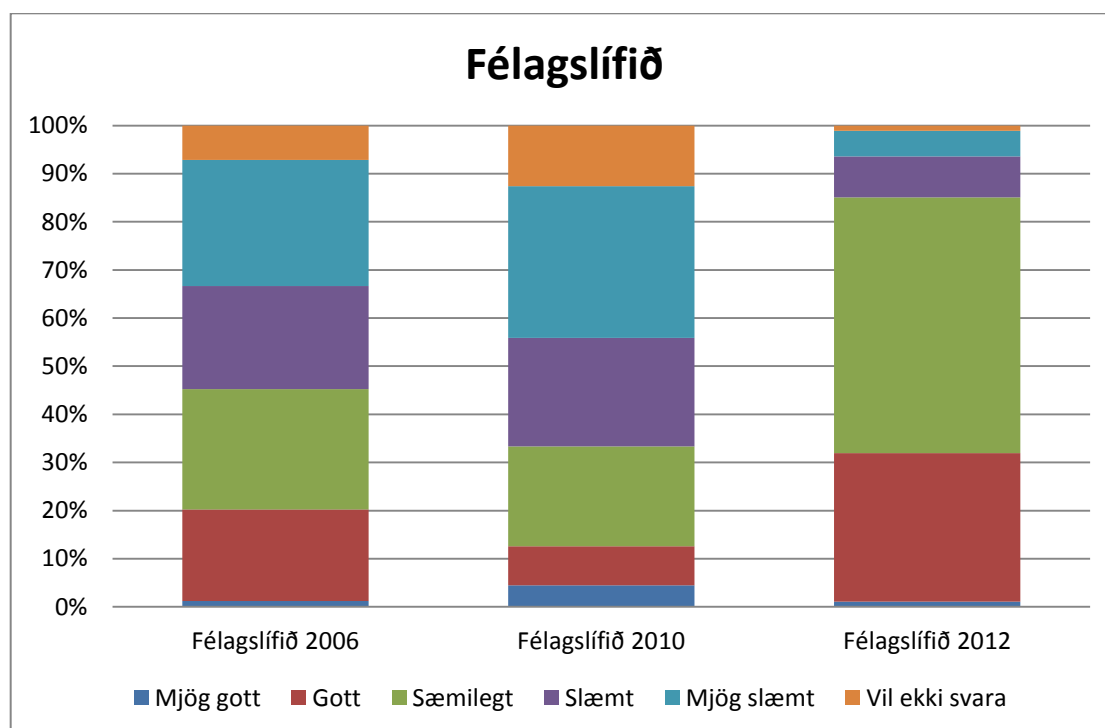
3. Annað mat

Undir þessum lið verður tvennt skoðað. Annars vegar mat á því hvernig tekist hefur að breyta félagslífi nemenda eftir að mikill óánægja kom fram með það í skólakönnun á haustönn 2010 og einnig hvernig staðið var að áfangamati á liðnum vetri.

Á haustönn 2010 var unnið áfangamat sem lagt var fyrir í velflestum áföngum sem kenndir voru á önninni, sjá nánar í *Viðauka 1* Framkvæmdin og úrvinnslan var í

höndum kennara og niðurstöðurnar voru ræddar á faggreinafundum. Haldnar eru fundagerðir faggreinafunda sem eru aðgengilegar kennurum í vinnuaðstöðu þeirra.

Á vorönn 2012 gerðu tveir nemendur úttekt á félagslífi skólans en verkefnið var rannsóknarverkefni í verkefnaáfangi í félagsvísunum. Verkefnið var unnið undir stjórn kennara og kynnt á kynningardegi sem auglýstur er sérstaklega innan og utan skólans. Í verkefni þeirra var ásamt ýmsu fleiru lögð fyrir sama spurning og lögð hafði verið fyrir í skólamatinu á haustönn 2010 og 2006: *Hvernig líkar þér félagslífið í skólanum?* Svörin eru sett fram í mynd 4 hér fyrir neðan. Eins og fram kemur í sjálfsmatsskýrslu 2010-2011 þá var unnið að endurbótum á félagslífi nemenda á vorönn 2011. Styrkur fékkst úr Sprotasjóði til að vinna málið áfram veturinn 2011-2012. Á haustönn var komið á nýju skipulagi sem byggðist á því að starfsemi klúbba yrðu grundvöllur félagslífsins og að hver klúbbur bæri ábyrgð á sínu sviði. Á önninni var einnig rætt hvernig best væri að tengja saman félagslífið og grunnþætti skólastarfs sem lykilatriði í þróunarverkefninu sem Sprotasjóður styrkti. Niðurstöður þeirra samræðna urðu þær að tengja saman félagslífið og nám við skólann með skýrum og afdráttarlausum hætti. Við upphaf vorannar 2012 var á eftir skólasetningu og á undan umsjónarfundum haldinn nemendafundur þar sem þeir nemendur sem höfðu hug á að starfa í einhverjum klúbbum hittust í um klukkutíma til að ræða starf klúbbsins á önninni. Klúbburinn átti líka að velja á milli tveggja fundatíma sem búið var að ákveða fyrirfram hvenær voru. Einnig að ákveðið að allir þeir sem tækju virkan þátt í félagslífinu fengju fyrir það einingu á önninni. Eins og sést á mynd 4 tókust þessar breytingar mjög vel og sama fyrirkomulag var síðan viðhaft á haustönn 2012.



Mynd 4

Eins og sést á mynd 4 þá hefur dregið mjög mikið úr óánægju nemenda með félagslífið. Nú eru um 85% nemenda sáttir eða ánægðir með félagslífið en á haustönn voru einungis um þriðjungur nemenda sáttir eða ánægðir.

Lokaorð

Í þessari skýrslu hefur verið gerð grein fyrir sjálfsmati Framhaldsskólans í Austur-Skaftafellssýslu starfsárið 2011 til 2012. Lýst hefur verið einstaka þáttum og hvernig staðið hefur verið að mælingum. Einnig hefur verið gerð grein fyrir því hvernig brugðist hefur verið við niðurstöðum mælinga og athugana.

Umfangsmesta umfjöllunin er um kennitölurnar en það áhugaverðasta er sennilega sá árangur sem hefur náðst í endurbótum á félagslífinu eftir að í ljós kom í reglulegu mati að mikil óánægja var með það. Þarna er á ferðinni skýrt dæmi um að mat leiði til endurbóta og þegar upp er staðið þá er það einna mikilvægasti tilgangur sjálfmats.

Í áætlunum skólans er gert ráð fyrir að taka upp nýja námskrá um haustið 2013 og um leið verður þá tekið upp nýtt sjálfsmatskerfi þó það geti í grunninn verið áþekkt því sem nú er í gildi.

Viðauki 1

Áfangamat nemenda á haustönn 2011

Hver kennari leggur þetta mat fyrir í þeim áföngum sem hann kennir. Matið er lagt fyrir í kennslustundum daganna 28.-29. nóvember. Eftir að nemendur hafa svarað þá setja þeir svarblöðin í umslag merkt áfanganum. Síðasti nemandinn sem setur svarblað sitt í umslagið lokar því og fer með það á skrifstofu skólans. Kennari fær ekki umslagið fyrir en hann hefur gefið vinnueinkunn í áfanganum. Kennarinn vinnur svo úr niðurstöðum og ræðir þær við samkennara.

Nafn áfanga: _____

1. Skrifðu nokkur orð um það sem þér fannst gott og það sem hefði mátt vera betra í áfanganum. Hafðu meðal annars í huga skipulag kennslunnar, námsefnið, verkefnavinnuna, skil kennara á verkefnum, notkun á kennsluvef, umfang vinnu nemenda, tölvunotkun, skipulag vinnu utan kennslustunda og annað sem þér finnst skipta máli varðandi nám og kennslu í áfanganum.

2. Lýstu í nokkrum orðum hvernig þú berð þig við verkefnavinnu og við undirbúning fyrir próf í áfanganum; til dæmis hvort þú lest fyrir tíma, glósar í tímum, skrifar hjá þér minnisatriði, ræðir við samnemendur um námsefnið og svo framvegis.
