

Framhaldsskólinn í
Austur-Skaftafellssýslu



Sjálfsmatskýrsla

Skólaárið 2015 – 2016

unnin af
Hildi Þórsdóttur

Efnisyfirlit

Inngangur	3
1 Sjálfsmatskerfið og framkvæmd þess.....	3
2 Innra mat	4
2.1 Kennitölur	4
2.2 Nemendafundur	7
2.3 Rýnihópur nemenda.....	7
2.4 Áfangamat nemenda.....	9
2.5 Umbótamat	10
2.5.1 Lesstofuskylða	10
2.5.2 Verkefni og þrep.....	12
2.5.3 Fjarnám við skólann.....	14
2.6 Þemavinna	15
3 Ytra mat	15
3.1 Stofnun ársins.....	15
Viðauki 1 – Áfangamat nemenda á haustönn 2015	16
Viðauki 2 – Nemendafundur	17
Viðauki 3 – Kennsluáætlun opinna daga	20

Inngangur

Hér birtist sjálfsmatskýrsla Framhaldsskólans í Austur-Skaftafellssýslu fyrir skólaárið 2015-2016. Henni er skipt í innra og ytra mat. Í henni er farið yfir og fjallað um það sjálfsmat sem unnið var í skólanum og var að mestu byggt á framkvæmdaáætlun sjálfsmats. Í ár er áhersla lögð á nemendafund, rýnihóp nemenda og áfangamat.

1 Sjálfsmatskerfið og framkvæmd þess

Sjálfsmatskerfi FAS byggir m.a. á lögum um framhaldsskóla, aðalnámskrá framhaldsskóla, skólasamningi og skólanámskrá. Hér að neðan er að finna yfirlit yfir verk- og framkvæmdaáætlun skólans sem nær til vors 2019.

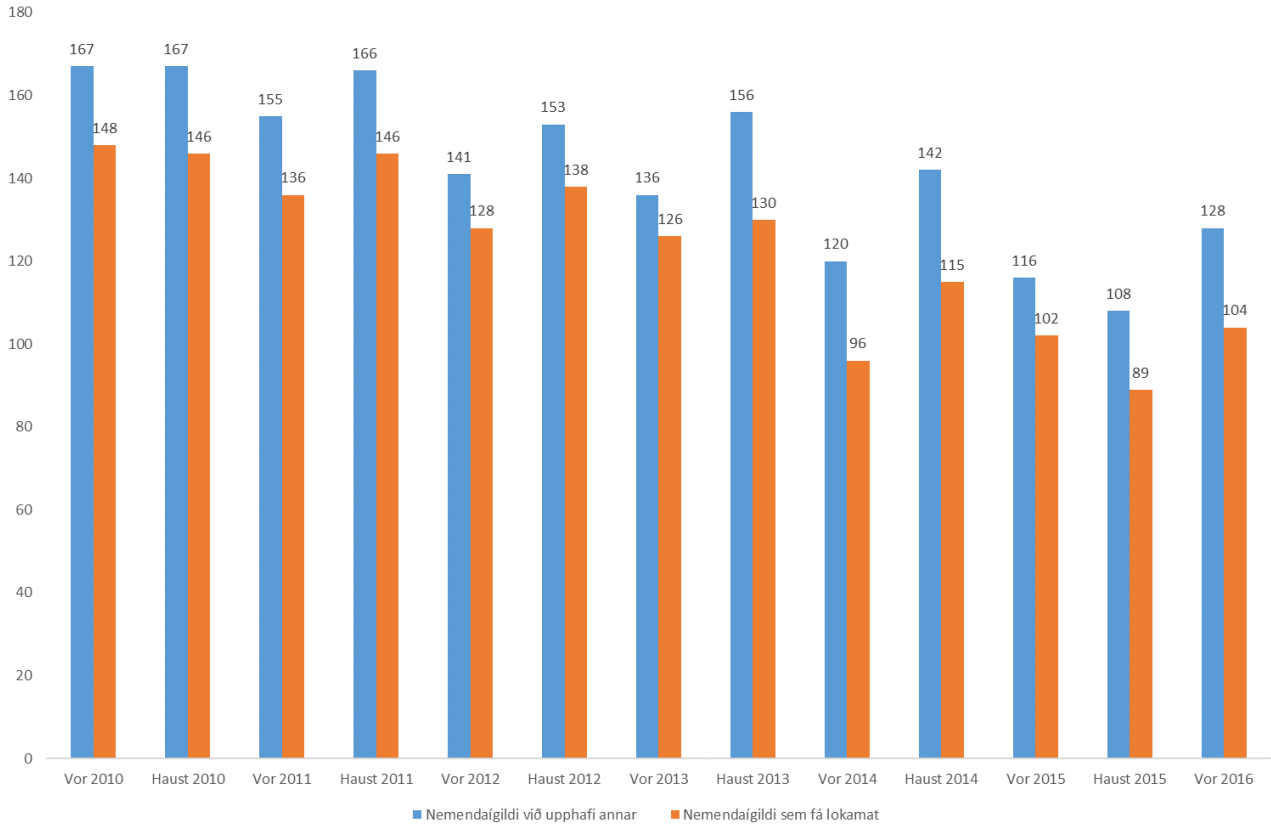
Tafla 1. Verk- og framkvæmdaáætlun frá haustönn 2015 til vorannar 2019

Matsþættir	H15	V16	H16	V17	H17	V18	H18	V19
Kennarafundir	X	X	X	X	X	X	X	X
Miðannarviðtöl	X	X	X	X	X	X	X	X
Umsjónarviðtöl	X	X	X	X	X	X	X	X
Uppgjörsskýrslur	X	X	X	X	X	X	X	X
Starfsmannaviðtöl		X		X		X		X
Kennitölur	X	X	X	X	X	X	X	X
Áfangamat nemenda	X			X	X			X
Mat á skólastarfi							X	
Mat fyrrverandi nemenda			X					
Mat samfélags					X			
Nemendafundir		X		X		X		X
Mat rýnihópa nemenda		X		X		X		
Umbótamat	X	X	X	X	X	X	X	X
Uppgjörfundir		X		X		X		X
Skimunarpróf			X				X	
Skólanefndarfundir	X	X	X	X	X	X	X	X
Sjálfsmatskýrslur		X		X		X		X

2 Innra mat

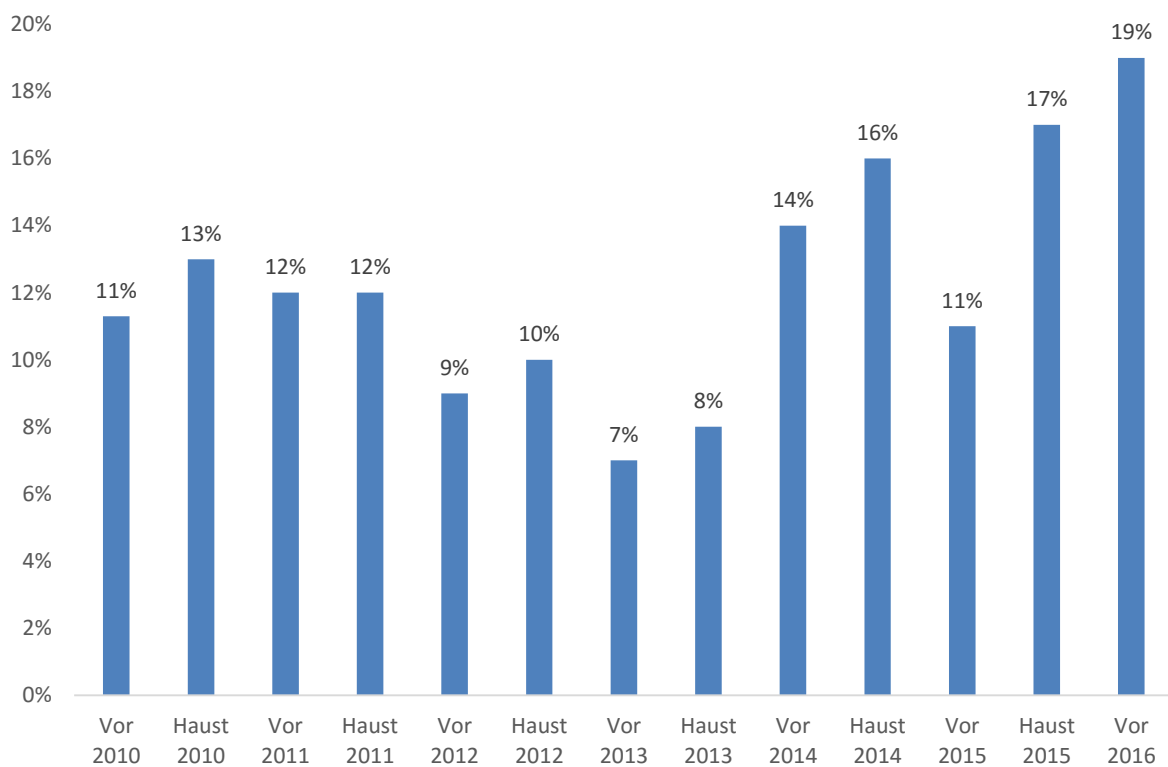
2.1 Kennitölur

Í þessum kafla verður skoðuð þróun nemendaígilda, brottfalls og einkunna í FAS.



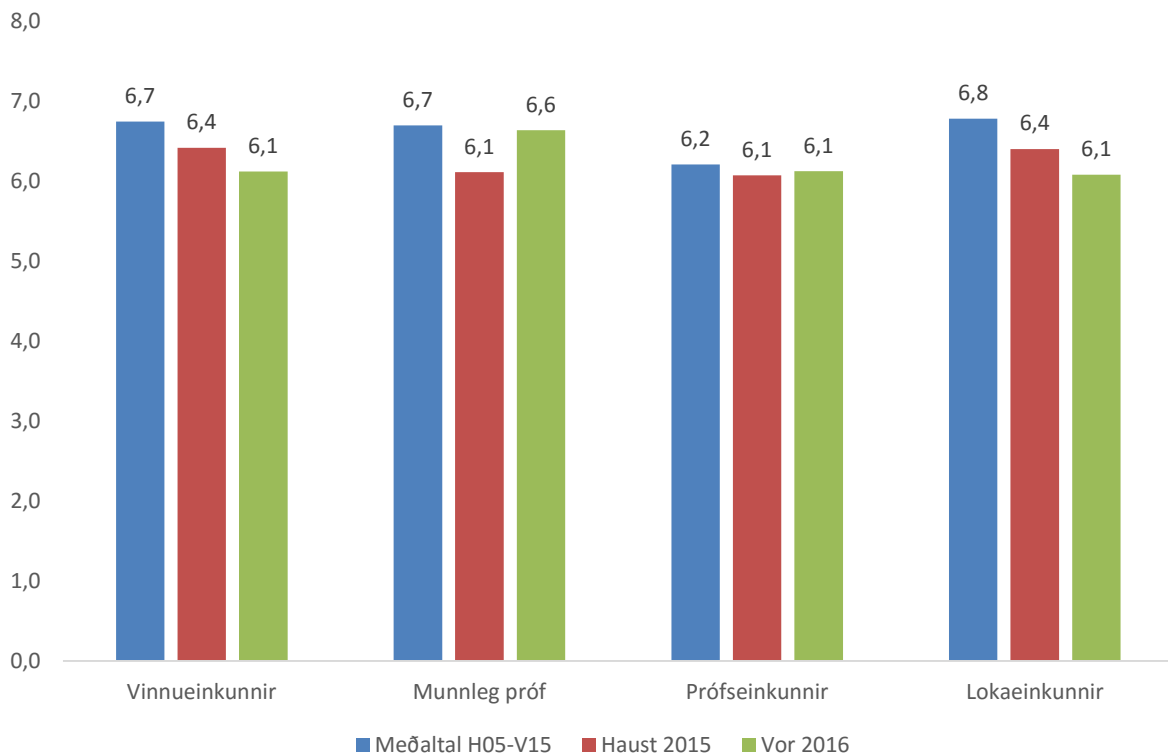
Mynd 1. Nemendaígildi við FAS frá vori 2010 til vors 2016

Nemendum í FAS fer hægt og sígandi fækkandi og er það áhyggjuefni. Frá hausti 2005 til dagsins í dag er meðalnemendaígildi við upphaf annar 148,5 en meðalnemendaígildi sem fá lokamat 127,7. Í ár er meðalnemendaígildið í upphafi annar 118 en meðalnemendaígildi sem fá lokamat 96,5. Skýringin felst einkum í því að árgangar í sveitarfélaginu fara minnkandi. Ákveðið hefur verið að leggja áherslu á fjarnám á næsta skólaári til að stemma stigum við þessari þróun (sjá kafla 2.6.3 Fjarnám við skólann).



Mynd 2. Brottfall í FAS frá hausti 2011 til vors 2016

Brottfall skólaárið 2015 – 2016 er í hærri kantinum í ár miðað við undanfarin ár. Brottfall í skólanum frá hausti 2015 er að meðaltali 15% og er brottfallið í ár á haustönn 2015 17% og á vorönn 2016 19%. Það er því aðeins hærra en meðalbrottfall. Engar einhlítar skýringar eru á auknu brottfalli í ár.



Mynd 3. Meðaltal einkunna í FAS

Meðaltal einkunna skólaárið 2015 til 2016 er talsvert lægra en meðatal einkunna frá hausti 2005 til vors 2015. Mestu munar þar um vinnueinkunnir en mismunur á meðaltölum vinnueinkunna frá hausti 2005 til vors 2015 annars vegar og meðaltölum vinnueinkunna vors 2016 hins vegar er 0,6. Meðaltal prófseinkunna breytist hins vegar lítið.

2.2 Nemendafundur

Samkvæmt verk- og framkvæmdaáætlun þá átti að halda nemendafund á vorönn 2016. Ákveðið var að ræða við nemendafélagið um framkvæmd og tilgang fundarins. Það var gert á skólafundi 5. febrúar s.l. Nemendur lögðu til á þeim fundi að umræðuefni nemendafundar yrði félagslífið í FAS. Markmiðið með fundinum yrði að vekja nemendur til umhugsunar um mikilvægi félagslífs í skólanum og mikilvægi þess að hver og einn nemandi tæki ábyrgð á því að hlúa að félagslífinu. Lokamarkmið fundarins var að koma með raunhæfar tillögur sem stuðluðu að bættu félagslífi í skólanum (sjá viðauka 2).

Nemendum var skipt í hópa og unnu að þessum verkefnum. Þeir kynntu svo tillögur sínar á sameiginlegum fundi í lokin. Nemendaráð mun, ásamt Selmu Hrönn Hauksdóttur umsjónarkonu félagsmála, vinna úr þessum tillögum á næsta skólaári.

2.3 Rýnihópur nemenda

Árið 2013 var gerð könnun um vímuefnaneyslu í framhaldsskólum landsins og kom þar í ljós að neysla hjá stúlkum 18 ára og eldri var meiri en hjá sambærilegum hópi á landsvísu. Í annarri könnun sama ár kom fram að stelpum í FAS líður almennt ver en stelpum á landsvísu. Vert er að geta þess að stelpum á landsvísu líður almennt ver en strákum á landsvísu og eru þessar niðurstöður því áhyggjuefni.

Í ljósi þessara niðurstaðna var ákveðið að forma rýnihóp sem átti að fjalla um vanlíðan stúlkna í FAS. Rætt var við Hlíf Gylfadóttur sem kennir eigindlega aðferðafræði við skólann og hún fengin til að taka viðtal við sex stúlkur sem allar eru nemendur við skólann. Eftirfarandi eru niðurstöður úr samtali við stúlkurnar.

Hópurinn ræddi um vanlíðan stúlkna og hvað væri hægt að gera til að takast á við þetta vandamál í skólanum.

Þær töldu að meginástæða líðaninnar væri sú að meiri pressa væri á stúlkur að falla inn í ákveðið mynstur. Þær þyrftu að falla inn í ákveðið útlit og hegðun og þær hefðu litla möguleika á að vera þær sjálfar í hóp nema með nánnum vinum sínum. Í skólanum byggðist hegðun og framkoma á því hvernig svokallaðir „Alfa“ nemendur höguðu sér. Þeir nemendur sem hefðu hæsta stöðu í nemendahópnum legðu línurnar í sambandi við hvernig aðrir höguðu sér. Þeir sem hefðu hæstu stöðu í nemendahópnum hefðu mestan áhuga á að stunda skemmtanalíf og drekka og þeir sem ekki hafi hug á því sama yrðu afgangsstærð og útundan. Hræðsla við skoðanir annarra lituðu mjög hegðun og umtal sem væri mikið í litlu samfélagi eins og á Höfn. Ef þú fellur ekki í hópinn þá færðu illt umtal sem stúlkur með lítið sjálfsálit ættu erfitt með að takast á við.

Til umbóta á þessu vandamáli töldu stúlkurnar upp nokkur atriði.

Almenna og meiri fræðsla um efni sem tengjast unglingsárunum, svo sem þunglyndi og kvíða. Fræðslan þyrfti einnig að vera skemmtileg frekar en að fá þurran fyrirlestur um efnið þar sem nemendur mættu af því þeir yrðu að vera á staðnum ekki vegna þess að þeir hefðu áhuga á fyrirlestrinum.

Að hafa sjálfstyrkingarnámskeið sem nemendur gætu tekið þátt í án þess að þurfa að leggja út fyrir miklum kostnaði vegna þess.

Að opna fyrir almenna umræðu meðal nemenda og tengja hana við nemendaráð. Fá nemendaráð til að halda umræðunni gangandi og halda úti öflugri jafningjafræðslu. Einnig kom uppástunga um umræðudaga, þar sem nemendur ræddu saman um fyrirfram ákveðin efni og héldu fyrirlestra að því loknu.

Trúnaðarnemendur voru nefndir sem tæki til að vera milliliðir milli nemenda og skólans á sama hátt og trúnaðarmaður á vinnustað. Þeir gætu tekið að sér að koma málum milli nemenda og kennara sem hlutlaus aðili.

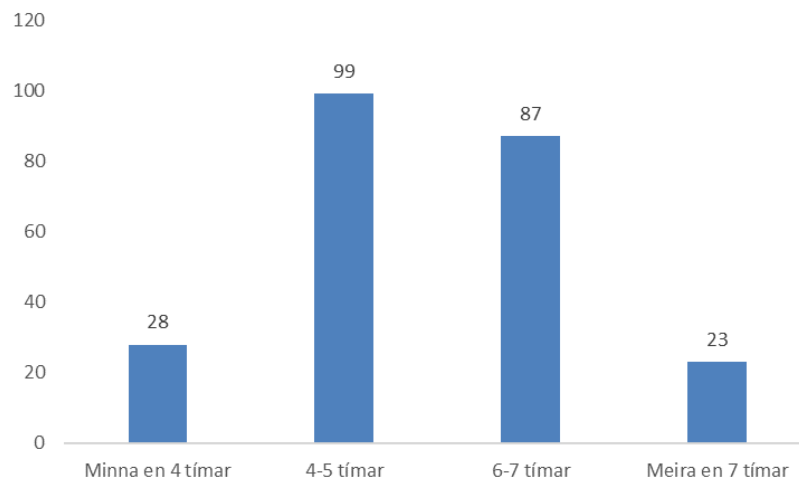
Kennarar geta einnig verið milliliðir og þær sögðu að það gengi oftast vel í FAS þar sem traust ríki oftast milli nemenda og kennara.

Nauðsyn væri að gera nemendum auðveldara að komast til fagmanns eins og sálfræðings. Í dag væri ekki sálfræðingur á staðnum og erfitt væri að komast í tíma til hans þegar hann væri í bænum. Einnig kom þar fram að þær töldu að betra væri að fá kvenkyns sálfræðing til að vera með fræðslu og starf. Þær treystu betur konu og sér í lagi ef hún væri nær þeim í aldri. HAM námskeiðið sem FAS stóð fyrir hefði verið gagnlegt en miðaldra karl hefði ekki sama lag á kvenkyns nemendum og yngri kvenkyns sálfræðingur. Einnig kom fram að á HAM námskeiðinu hefðu verið nemendur sem aðrir í hópnum treystu ekki til að halda fullan trúnað og því hefðu stúlkur sem sátu á því ekki viljað tjá sig af ótta við að vandamál þeirra og hugsanir færu beint út í samfélagið sem slúður.

Miðað við umræðurnar í hópnum þá er stóra málið hjá þeim félagslega valdið sem samnemendur þeirra hafa og til þess að bæta ástandið þyrfti að opna á umræðu og halda umræðunni opinni til þess að eitthvað gæti breyst, jafningjafræðsla, virkt nemendaráð, aukin fræðsla til þess að opna augu allra í skólanum og breyta valdahlutföllum í nemendahópnum.

2.4 Áfangamat nemenda

Áfangamat nemenda fór fram á haustönn og var áherslan í þetta skiptið á þrepaskiptingu í námi (sjá viðauka 1). Þó fengu nemendur tækifæri til að tjá sig almennt um áfangann en það mat er ekki til umræðu í sjálfsmatsskýrslu. Spurt var um *hversu mörgum klukkustundum [nemendur vörðu] á viku að meðaltali í nám í [tilteknum] áfanga?* Nemendur unnu að meðaltali 5,1 klst. á viku í nám í áföngum ($s=1,7$ ár) Flestir nemendur vörðu 4 – 7 tímum í nám í tilteknum áfanga ($n=186$).



Mynd 4. Tími sem nemendur verja í nám á viku í hverjum áfanga

Aðrar spurningar í námsmati snéru að lesstofuviðveru, hversu erfiður áfangar voru miðað við aðra áfanga og hversu mikið vinnuálag var í áföngum miðað við aðra áfanga. Nánar er fjallað um þær spurningar í kafla 2.6. *Umbótamat*.

2.5 Umbótamat

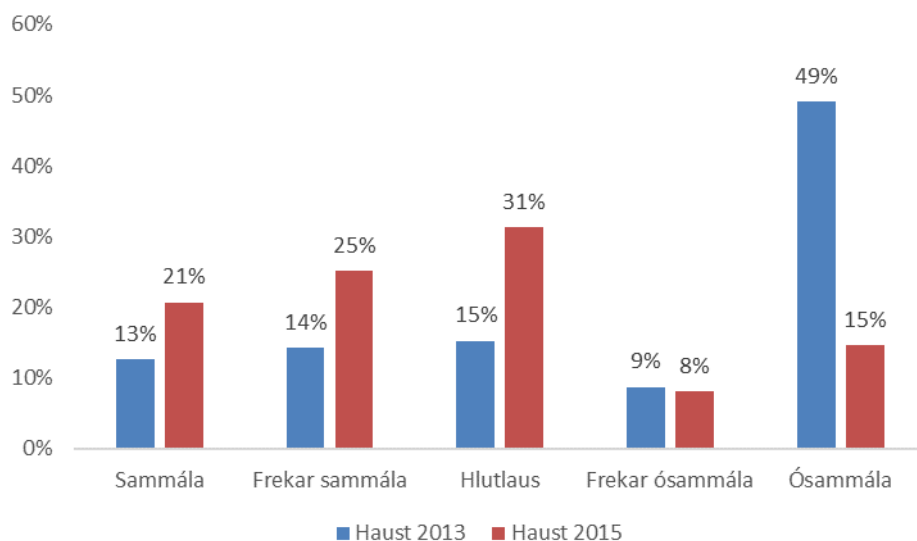
Frá árinu 2006 hefur verið unnið að umbótamiðuðu sjálfsmati í FAS. Grunnhugsun umbótamiðaðs sjálfsmats er að skoða sérstaklega þætti í skólastarfinu sem starfsfólk telur að megi lagfæra. Mikilvægt er að breytingar séu mældar á sem fjölbreyttastan hátt og að allt starfsfólk komi að ákvarðanatöku. Á þessu skólaári eru þrjú verkefni í gangi hjá FAS. Í haust var ákveðið að skoða þrepaskiptingu náms í áföngum skólans og hvernig samræma má þyngd verkefna og tengja þau betur við þrepin. Um áramótin var tekin sú ákvörðun að vinna markvisst að uppbyggingu fjarnáms í skólanum og í kjölfarið að mæla og meta fjarnám og gæði þessi. Að síðustu má nefna umbótamat sem snýr að lesstofuskyldu en það mat hefur verið í gangi í nokkur ár.

2.5.1 Lesstofuskylda

Haustið 2013 var tekin ákvörðun um að mæting á lesstofu yrði hluti af einkunn nemenda í hverjum áfanga og myndi gildi 5% af heildareinkunn áfangans. Ástæðan var fyrst og fremst vegna þess að nemendur voru ekki nægilega virkir fyrir utan kennslustundir. Algengt var að nemendur kæmu ólesnir í tíma og talsvert var um að nemendur skiluðu ekki verkefnum í áföngum. Á þeim tíma var kveðið á um í skólanámskrá að á bak við hverjar 3 einingar skuli liggja 100 klukkustunda vinna nemenda og ljóst var að stór hluti nemenda skiluðu ekki þeirri vinnu á önninni.

Mikil óánægja var hjá nemendum með nýtt fyrirkomulag og í áfangamati það haustið kom í ljós að 49% nemenda var mjög ósammála fullyrðingunni; *Lesstofuviðveran gagnast mér í áfanganum*. Frá því að *Virgni á lesstofu* var tekið upp hefur viðhorf nemenda verið skoðað með reglulegu millibili.

Viðhorfi nemenda er smám saman að vera jákvæðara og áfangamatið í haust leiddi í ljós að viðhorfsbreyting hafa átt sér stað hjá nemendum. Haustið 2013 voru 27% nemenda sammála fullyrðingunni og 58% ósammála henni. Haustið 2015 voru hins vegar 46% sammála fullyrðingunni og 23% ósammála henni.



Mynd 5. Afstaða nemenda til fullyrðingarinnar; *Lesstofuviðveran gagnast mér í áfanganum*.

Virgni nemenda fyrir utan kennslustundir virðist einnig hafa lagast talsvert. Bornir voru saman fjórir áfangar valdir eftir hentugleika. Mikill munur er á verkefnaskilum nemenda nú í dag miðað við fyrri tíð og ljóst að verkefnaskil hafa lagast til muna. Af þeim áföngum sem voru skoðaðir voru verkefnaskil frá 38 – 62% áður en lesstofuskyldan var tekin í gagnið en 84% eftir það. Það má þó ekki lesa of mikið úr þessum niðurstöðum. Í fyrsta lagi þá eru valdir áfangar af hentugleika en ekki markvisst og kerfisbundið. Í öðru lagi var lesstofuskyldan sett á um svipað leiti og verið var að taka upp nýja námskrá. Til að vel mætti vera þyrfti að skoða áfanga sem hafa sömu stöðu í nýrri og gamalli námskrá. Æskilegt væri að skoða áfanga eins og kjarnaáfanga í íslensku og ensku þar sem staða þeirra í nýrri námskrá er eins og staða þeirra í þeirri gömlu.

Tafla 2. Verkefnaskil nemenda

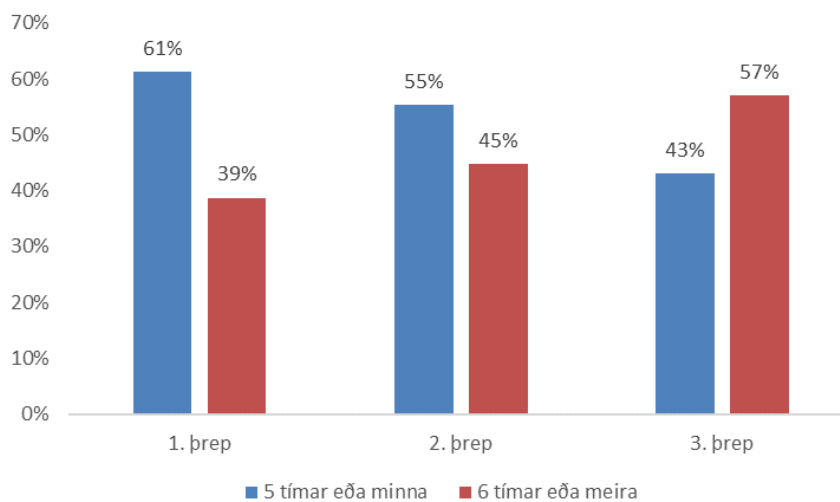
Áfangar	Kenndur	Verkefnaskil í %
HSP123 (Siðfræði)	vor 2011	62%
FÉL103 (Félagsfræði 103)	haust 2012	60%
HSP103 (Heimspeki 103)	haust 2013	38%
HEIM2IH05 (Inngangur að heimspeki)	haust 2014	84%
STÆR2TL05 (Tölfræði og líkindareikningur)	vor 2016	84%

2.5.2 Verkefni og þrep

Á síðasta ári var ákveðið að setja saman rýnihóp nemenda til að skoða viðhorf þeirra til nýrrar námskrár og hvort þrep og kröfur í áföngum héldust í hendur. Í ljós kom að nemendur töldu að kröfur og álag í áföngum færi fyrst og fremst eftir kennurum en ekki eftir þrepum. Að þeirra mati virtist lítil tengsl á milli mismunandi þrepa og þeirra krafna sem gerðar voru í áföngum. Ákveðið var að bregðast við þessum niðurstöðum og vinna markvisst að því að samræma kröfur þannig að álag og kröfur verkefna í áföngum væri þrepatengt. Á kennara- og faggreinafundum var unnið með þessar niðurstöður. Kennarahópurinn skoðaði t.a.m. í sameiningu verkefni í ólíkum fögum og reynt að staðsetja verkefni með tilliti til þrepana þriggja. Kennarar voru sammála að eftirfarandi atriði yrðu að koma fram í verkefnalýsingu:

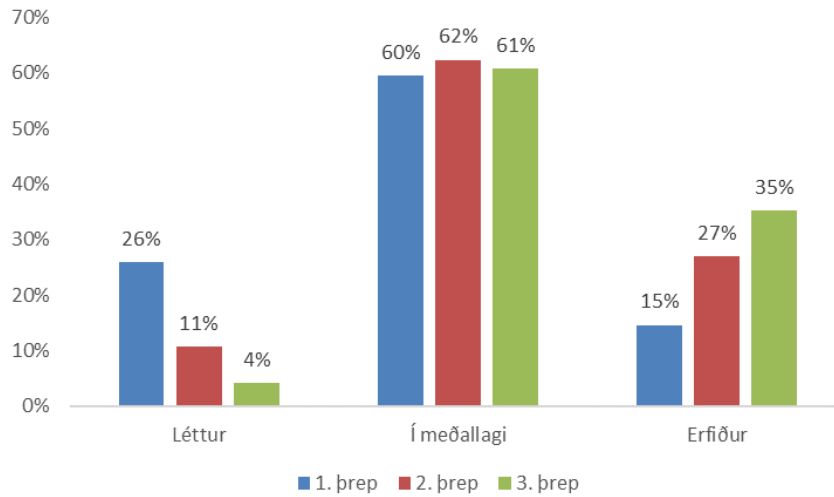
1. Þekkingar-, leikni- og hæfniviðmið verkefnisins
2. Þrep verkefnis
3. Námsmat verkefnis

Áfangamat nemenda tók mið af umbótamatinu og var með því reynt að meta vinnuálag og kröfur með tilliti til þrepa (sjá viðauka 1). Nemendur voru spurðir að því *hversu mörgum klukkustundum [þau vörðu] að meðaltali í nám í [hverjum áfanga]*. Spurning var flokkuð eftir þrepum og í ljós kom að þrep höfðu áhrif á þann tíma sem nemendur vörðu í nám sitt og að nemendur vörðu stystum tíma í nám á 1. þrepi og lengstum tíma í nám á 3. þrepi.



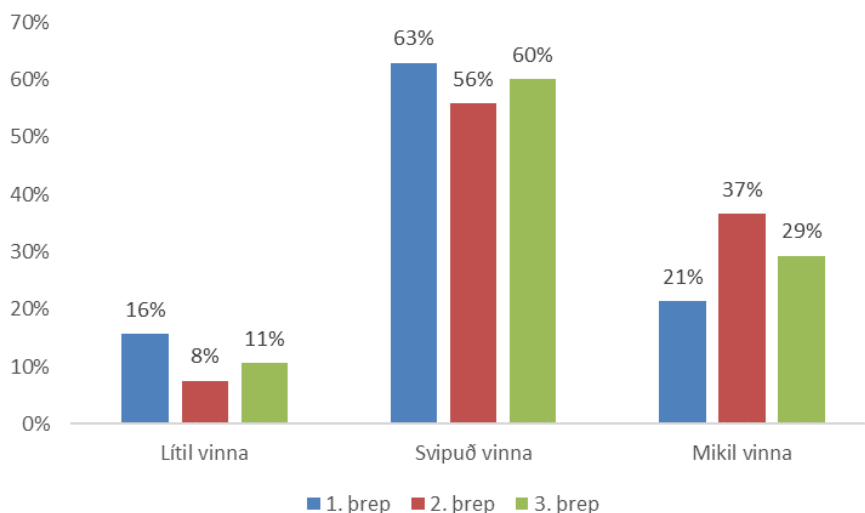
Mynd 6. Tíma varið í nám flokkað eftir þrepum

Nemendur vörðu að meðaltali 5,1 klst. í nám í áföngum ($s=1,7$ klst.). Þegar námstími var flokkaður eftir þrepum kom í ljós að nemendur vörðu að meðaltali 4,8 klst. í nám í áföngum á 1. þrepi ($s=1,9$ klst.), 5,1 klst. í nám á 2. þrepi ($s=1,5$ klst.) og 6,0 klst. í nám á 3. þrepi ($s=1,5$ klst.)



Mynd 7. Afstaða nemenda til þess hversu erfiður þeim finnst áfanginn vera flokkuð eftir þrepum.

Nemendur voru einnig spurðir að því hversu erfiður [þeim finnst] áfanginn vera miðað við aðra áfanga sem [þeir voru] í. Flestir nemendur töldu að vinnuálag væri svipað og í öðrum áföngum eða 61%. Munur er þó á afstöðu nemenda eftir þrepum og töldu 26% nemenda í 1. þreps áföngum þá vera léttari en aðra áfanga og 35% nemenda í 3. þreps áföngum töldu þá vera erfiðari en aðra áfanga.



Mynd 8. Afstaða nemenda til þess hversu mikið vinnuálag er í áföngum flokkuð eftir þrepum.

Að lokum voru nemendur spurði að því *hversu mikið vinnuálag [væri] í áfanganum miðað við aðra áfanga*. Flestir nemendur eða 60% töldu að vinnuálagið væri svipað miðað við aðra áfanga. Talsvert fleiri eða 29% töldu að vinnuálag væri meira í áfanganum miðað við aðra áfanga á meðan 11% töldu að vinnuálag í áfanganum væri minna miðað við aðra áfanga. Áhugavert er að fleiri telji mikla vinnu í 2. þreps áföngum eða 37% en í 3. þreps áföngum eða 29%.

Þegar niðurstöður áfangamats er skoðað heildrænt lítur út fyrir að gott samræmi sé á milli þrepa og að tengsl séu á milli þrepa og námskrafa í áföngum. Stefnt er að því að vinna áfram með þennan þátt umbótamats á komandi skólaári.

2.5.3 Fjarnám við skólann

Undanfarin ár hafa nemendum í FAS fækkað jafnt og þétt (sjá mynd 1). Til að bregðast við þessari þróun var ákveðið að efla fjarnám við skólann með það að markmiði að fjölga nemendum. Þessi stefnubreyting merkir að kennarar þurfa að skipuleggja nám nemenda með tillit til þessa. Hugmyndin var kynnt s.l. haust og fór þróunarvinna af stað um áramótin. Ákveðið var að leggja áherslu á myndbandavinnslu og námsmat.

Faggreinafundirnir eftir áramót fóru mest í að ræða um kennslumyndbönd og æfa sig í að búa þau til fyrir næsta skólaár. Ákveðið var að kennarar yrðu tilbúnir með myndbönd um helstu þætti námsefnisins þegar farið væri í efnið á haustönn.

Talsverð umræða myndaðist um námsmat enda hafði sú hugmynd skotið upp kollinum að allir áfangar væru símatsáfangar án lokaprófs. Ekki voru allir kennarar sáttir við þá hugmynd og kom gagnrýnin helst frá tungumála- og stærðfræðikennurum sem töldu að auðvelt gæti reynst fyrir

nemendur að fá aðra til að vinna verkefni fyrir sig og erfitt fyrir kennara að átta sig á ef slíkt væri gert. Eftir öflugar umræður var ákveðið að láta slag standa og bjóða upp á nám án lokaprófs. Þetta fyrirkomulag er hvorutveggja fyrir fjar- og staðnemendur enda námsmat eins fyrir báða hópana. Lagt verður mat á fyrirkomulagið á næsta skólaári með ýmsum hætti. Stefnt er að því að bera saman einkunnir fyrir og eftir breytingar, spyrja nemendur út í nýtt fyrirkomulag og ræða saman á fag- og kennarafundum um kosti og galla nýs kerfis.

2.6 Þemavinna

Frá því að ný námskrá var tekin upp í skólanum hafa svokallaðir þemavinna verið hluti af kjarna allra stúdentsbraut í FAS. Lýsing í námskrá á þemavinnu er eftirfarandi:

Opnir dagar og vísindadagar eru skipulagðir innan skólans sem sjálfstæð og einingabær vinna. Á þeim tíma leggst hefðbundin kennsla niður og nemendur vinna í hópum við valin viðfangsefni í þrjú daga (20 klst). Viðfangsefni ákveða nemendur og kennarar í samráði með góðum fyrirvara og undirbúningur og skipulag hefst strax við upphaf annar. Markmiðið með þemavinnunni er að nemendur kynnist því hvað til þarf svo hægt sé að undirbúa og framkvæma vel heppnaðan viðburð, t.d. halda námskeið, standa fyrir árshátíð eða svara á vísindalegan hátt áleitnum spurningum, jafnvel úr daglegu lífi og umhverfi og koma niðurstöðum á framfæri við almenning. Til þess að ljúka áfanganum þarf nemandi að hafa á fullnægjandi hátt tekið þátt í þemavinnu fimm sinnum. Í vísindadögum að minnsta kosti tvisvar og opnum dögum tvisvar og svo öðrum hvorum í þriðja sinn (namskra.is)

Þemavinnan hefur verið að þróast í gegnum árin og sú þróunarvinna heldur áfram þótt þemavinnan sé orðin vel mótað fyrirbæri. Þetta árið tókum við sérstaklega á námsmati hennar. Einkunnarskali var og er G fyrir gott, V fyrir viðunandi og O fyrir óviðunandi en það jafngildir falli. Próaður var nákvæmari námsmatskali. Hann byggði á mætingum, skýrslu, afurð og jafningjamati:

Mætingar: Miðað er við að nemendur skili 22 klukkustundum í vinnu, að lágmarki 18.

Skýrsla: Hópurinn tekur saman skýrslu í lok vinnunnar þar sem kemur fram áætlun og hvernig gekk að fylgja henni eftir.

Afurð: Hópstjóri og félagslífsfulltrúi meta afurðina í lok tímabilsins.

Jafningjamat: Nemendur gefa jafningjamat sem hópstjóri heldur utan um. Útbúið er sérstakt matsblað sem nemandi fyllir út og setur í umslag sem hópstjóri tekur (sjá viðauka 3).

Kennarar voru almennt ánægðir með nýtt námsmat og fannst það mjög til bóta.

3 Ytra mat

3.1 Stofnun ársins

Á hverju ári stendur SFR fyrir kjöri á stofnun ársins. Í fyrra var FAS valin hástökkvari ársins og lenti í 5. sæti sem *stofnun ársins með 20 – 49 starfsmenn*. Í ár lenti FAS í 12. sæti af 50 stofnunum. Skólinn er í 23 sæti af 142 stofnunum. Skólinn skoraði hæst í hlutanum *Starfsandi* en lægst í hlutanum *Launakjör*.

Viðauki 1 – Áfangamat nemenda á haustönn 2015

Hver kennari leggur þetta mat fyrir í þeim áföngum sem hann kennir. Matið er lagt fyrir í kennslustundum dagana 18 - 20. nóvember. Eftir að nemendur hafa svarað þá setja þeir svarblöðin í umslag merkt áfanganum. Síðasti nemandinn sem setur svarblað sitt í umslagið lokar því og fer með það á skrifstofu skólans eða til skólameistara. Kennari fær ekki umslagið afhent fyrr en hann hefur gefið vinnueinkunn í áfanganum.

Nafn áfanga: STÆR3ÁT05

1. Viðveran á lesstofu gagnast mér í áfanganum

Sammála	Frekar sammála	Hlutlaus	Frekar ósammála	Ósammála
()	()	()	()	()

2. Hversu mörgum klukkustundum verð þú á viku að meðaltali í nám í þessum áfanga?

Skrifaðu niður vinnu í og utan kennslustunda. _____

3. Hversu erfiður finnst þér áfanginn vera miðað við aðra áfanga sem þú ert í eða hefur verið í?

Léttur	Í meðallagi	Erfiður
()	()	()

4. Hversu mikil vinnuálag er í áfanganum miðað við aðra áfanga sem þú ert í eða hefur verið í?

Lítill vinna	Svipuð vinna	Mikil vinna
()	()	()

✂-----

Áfangi: STÆR3ÁT05

Skrifaðu nokkur orð um það sem þér fannst gott og það sem hefði mátt vera betra í áfanganum. Hafðu meðal annars í huga kennsluna, verkefnið, námsefnið, lesstofuna

Viðauki 2 – Nemendafundur

Umræðuefni: Hvernig er hægt að efla félagslífið í FAS.

Á sal: 10:20 – 10:30

Umræðuefni: Hvernig er hægt að efla félagslífið í FAS.

Umræður tvískiptar:

- Almennar spurningar um félagslífið
- Tillögur að raunhæfðum leiðum til að bæta félagslífið

Minna nemendur á að taka góðan tíma í verkið og vanda sig.

Segja frá fyrirkomulaginu: 8 hópar. Nafnalisti er í stiganum og fyrir utan hverja stofu. Hver hópur hefur fundarstjóri og ritara. Þeirra nöfn eru nafngreind efst á listum.

Í stofum: 10:30 – 12:10

Láta þau svara almenntum spurningum um félagslífið (ritari skrifar niður svörin í fundargerð)

- Hvað er félagslíf? Hvað er gott félagslíf?
- Skiptir máli að hafa gott félagslíf? Af hverju? Af hverju ekki?
- Hvert er markmiðið með því að hafa félagslíf? Af hverju félagslíf?
- Hvernig félagslíf viljum við sjá innan skólans
- Hvað getum við gert til að bæta félagslífið í skólanum?
- Hvernig verðum við verið þátttakendur og gerendur í okkar eigin félagslífi?
- Hvernig fáum við nemendur til að vera virka í félagslífinu?

Á plaköt og í fundargerð:

Hóparnir koma með 5 tillögur að raunhæfðum leiðum til að bæta félagslífið í skólanum. Mikilvægt að það komi fram hver eigi að sjá um útfærslur. Tillögur eiga að eiga við félagslífið á komandi árum. Framtíðartillögur. Tillögur um hvað hægt er að gera yfir helgi í vorferð. Reyna að búa til hefðir Tillögurnar skifaðar niður á stórt spjald.

Á Nýttorgi: 12:10 – 12:25

Spjöld hengt upp á Nýttorgi. Hópurinn velur 1-2 til að segja frá tillögunum. Hver hópur fær 2 mínútur.

Hvað þarf að vera í stofum:

Ritari þarf að vera með tölvu.

Plaköt og pennar

Skriffæri og nokkur blöð

Hengja upp nafnalista á tveimur stöðum

Verkefnalisti – 3 eða 4 stykki í stofu.

Upplýsingar fyrir fundarstjóra og ritara:

Á sal: 10:20 – 10:30

Umræður tvískiptar:

- Almennar spurningar um félagslífið
- Tillögur að raunhæfðum leiðum til að bæta félagslífið

Minna nemendur á að taka góðan tíma í verkið og vanda sig.

Í stofum: 10:30 – 12:10

Fundarstjóri: Þarf að passa upp á að tími sé fyrir báða hluta verkefnisins. Leiðir umræður og passar upp á að allir fái tækifæri til að tjá sig og að enginn taki yfir umræðuna

Ritari: Skrifar niður sameiginlegt álit hópsins

Svara skal eftirfarandi spurningum:

- Hvað er félagslíf? Hvað er gott félagslíf?
- Skiptir máli að hafa gott félagslíf? Af hverju? Af hverju ekki?
- Hvert er markmiðið með því að hafa félagslíf? Af hverju félagslíf?
- Hvernig félagslíf viljum við sjá innan skólans
- Hvað getum við gert til að bæta félagslífið í skólanum?
- Hvernig verðum við verið þátttakendur og gerendur í okkar eigin félagslífi?
- Hvernig fáum við nemendur til að vera virka í félagslífinu?

Á plaköt og í fundargerð:

Fundarstjóri: Velur nemendur til að skrifa á paköt. Velur nemendur til að kynna niðurstöður.

Ritari: Skrifar leiðir og útfærslur í fundargerð

Hóparnir koma með að lágmarki 5 tillögur að raunhæfðum leiðum til að bæta félagslífið í skólanum.

Mikilvægt að það komi fram hver eigi að sjá um útfærslur.

- Tillögur eiga að eiga við félagslífið á komandi árum. Framtíðartillögur.
- Reyna að búa til hefðir

Tillögurnar skifaðar niður á stórt spjald.

Á Nýrtorgi: 12:10 – 12:25

Spjöld hengt upp á Nýrtorgi. Hópurinn velur 1-2 til að segja frá tillögunum. Hver hópur fær 2 mínútur.

Ritarar þurfa að senda fundargerð á selmahronn@fas.is og hildur@fas.is

Ljósrituð eintök fyrir alla nemendur

Fyrri hluti:

- Hvað er félagslíf? Hvað er gott félagslíf?
- Skiptir máli að hafa gott félagslíf? Af hverju? Af hverju ekki?
- Hvert er markmiðið með því að hafa félagslíf? Af hverju félagslíf?
- Hvernig félagslíf viljum við sjá innan skólans
- Hvað getum við gert til að bæta félagslífið í skólanum?
- Hvernig verðum við verið þátttakendur og gerendur í okkar eigin félagslífi?
- Hvernig fáum við nemendur til að vera virka í félagslífinu?

Seinni hluti:

Hóparnir koma með að lágmarki 5 tillögur að raunhæfðum leiðum til að bæta félagslífið í skólanum.

Mikilvægt að það komi fram hver eigi að sjá um útfærslur.

- Tillögur eiga að eiga við félagslífið á komandi árum. Framtíðartillögur.
- Reyna að búa til hefðir

ÞEMA10D01

Kennsluáætlun

Framhaldsskólinn í
Austur-Skaftafellssýslu



Áfangi:	Opnir dagar
Kennari:	
Önn:	Vorönn 2016
Áætlun unnin:	07. janúar 2016

Lýsing:

Opnir dagar í FAS eru þrjú dagar um miðja vorönn þar sem hefðbundið skólastarf er lagt niður og nemendur vinna að fjölbreyttum verkefnum. Opnir dagar eru skipulagðir innan skólans sem sjálfstæð og einingabær vinna.

Nemendur skipuleggja og sjá um framkvæmd viðfangsefna á opnum dögum og eru kennarar þeim til aðstoðar og til að veita leiðbeiningar.

Á opnum dögum gefst klúbbum tækifæri til að nýta skóladaginn í skipulag og framkvæmd á viðburði eða sýna afurð og gefst þá auka eining fyrir þá vinnu. Opnir dagar hafa oft endað á árshátíð sem er jafnframt stærsti viðburður nemendafélagsins og því kærkomið fyrir marga klúbba að fá auka tíma þar fyrir skipulag og vinnu fyrir þann viðburð.

Markmið:

Markmið áfangans er að stuðla að samvinnu nemenda, brjóta upp skóladaginn og hvetja nemendur til að nýta þá styrkleika sem þeir hafa á öðrum vettvangi en í bóknáminu.

Nemandi öðlast þekkingu og skilning á óhefðbundnu skólastarfi og margvíslegum tækifærum sem því fylgja til náms og þroska ásamt mikilvægi vinnu, skipulags og útsjónarsemi til að útbúa vel heppnaðan viðburð.

Nemandi geti tekið ábyrgð á eigin vali og haft áhrif á þróunar- og undirbúningsstarf.

Nemandi á að geta sýnt tillitssemi, hlustað á ólík sjónarmið og komist að niðurstöðu innan hóps.

Þekkingarviðmið

Nemandi skal hafa öðlast þekkingu og skilning á:

- mikilvægi undirbúnings og þátttöku til að ná árangri sem einstaklingur
- óhefðbundnu skólastarfi og margvíslegum tækifærum sem því fylgja til náms og þroska
- mikilvægi vinnu, skipulags og útsjónarsemi til að hópverkefni heppnist vel.

Leikniviðmið

Nemandi skal hafa öðlast leikni í að:

- vinna með öðrum að settu markmiði
- skipuleggja tíma sinn
- koma fram af einlægni

Hæfniviðmið

Nemandi skal geta hagnýtt þá almennu þekkingu og leikni sem hann hefur aflað sér til að:

- taka ábyrgð á eigin vali
- hafa áhrif á þróunar- og undirbúningsstarf
- meta hvað eru vönduð og viðurkennd vinnubrögð út frá viðfangsefninu
- sýna tillitssemi, hlusta á ólík sjónarmið og komast að niðurstöðu
- sýna framkomu sem hæfir við mismunandi aðstæður

Skipulag náms

Dagsskipulag

Opnir dagar hefjast kl 14.00 á þriðjudegi með ratleik innan skólans þar sem nemendum er skipt upp í lið og leysa þrautir.

Miðvikudagur:

Kl. 08.00-10.00 – Hóparnir hittast og gera áætlun fyrir verkefnið og hvernig hann sér fyrir sér útfærslu verkefnis. Hópavinna

Kl. 10.00-12.00 - Hornafjarðarmanni. Allir nemendur taka þátt

Kl. 13.00-16.00 - Hópavinna

Fimmtudagur:

Kl. 08.00-11.00 – Hópavinna

Kl. 11.00-12.00 – Fyrirlestur á sal. Allir nemendur taka þátt.

Kl. 13.00-16.00 – Hópavinna.

Föstudagur:

Kl. 08.00–12.00 – Hópavinna

Kl. 12.00-13.00 – Kynning á Nýtorgi og í stofum.

Kl. 13.00-14.00 – Skýrsla og samantekt.

Námsmat

Vinnuframlag og virk þátttaka nemanda er metin. Einnig er tekið mið af metnaði og árangri hópsins í heild.

Það sem metið er eru mætingar, skýrsla hópsins, afurð og jafningjamat sem allt vegur jafnt.

Mætingar:

Miðað er við að nemendur skili 22 klukkustundum í vinnu, að lágmarki 18.

Skýrsla:

Hópurinn tekur saman skýrslu í lok vinnunnar þar sem kemur fram áætlun og hvernig gekk að fylgja henni eftir.

Afurð:

Hópstjóri og félagslífsfulltrúi meta afurðina í lok tímabilsins.

Jafningjamat:

Nemendur gefa jafningjamat sem hópstjóri heldur utan um. Útbúið er sérstakt matsblað sem nemandi fyllir út og setur í umslag sem hópstjóri tekur.

Einkunnarskali: G gott, V viðunandi, O óviðunandi sem jafngildir falli.